

Support de formation

Formation Administration Manufacturing PMI

En vertu de l'article L 122-5 du code de la propriété intellectuelle sont autorisées :

« Les copies ou reproductions strictement réservées à l'usage privé du copiste et non destinées à une utilisation collective ».

Par conséquent, conformément aux dispositions de l'article L 122-4 du code de la propriété intellectuelle : « Toute représentation ou reproduction intégrale ou partielle faite sans le consentement de l'auteur ou de ses ayants droit ou ayants cause est illicite. Il en est de même pour la traduction, l'adaptation ou la transformation, l'arrangement ou la reproduction par un art ou un procédé quelconque. ». Le non-respect de ces dispositions entraînera l'application des sanctions prévues aux articles L 335-2 et suivants du code de la propriété intellectuelle.



Informations support

Informations complémentaires	
Responsable validation	Cegid Université
Catégorie du document	Consultable
Nom du fichier	Stage Administration
Éditeur	Cegid Group

Tableau des versions		
Version	Date	Nature de la modification
1.0.0	Septembre 2010	Rédaction initiale
1.1.0	Mars 2017	Mise à jour



SOMMAIRE

Table des matières

INFORMATIONS SUPPORT		2
SOMMAIRE		3
1. INTRODUCTION		4
1.1	SYMBOLES UTILISES DANS CE SUPPORT	4
1.2	LIVRABLES	4
1.3	OBJECTIF DU STAGE	4
2. INSTALLATION ET MISE A JOUR (A PARTIR DE LA VERSION16)		5
2.1	SERIALISATION	5
2.2	CREATION DE BASE DE DONNEES AVEC SQL MANAGEMENT STUDIO	5
2.3	INSTALLATION INITIALE SUR LE SERVEUR	6
2.4	INSTALLATION INITIALE SUR LES POSTES CLIENTS	11
2.5	MISE A JOUR DU SERVEUR DE BASE DE DONNEES	14
2.6	DEPLOIEMENT DE MISE A JOUR MINEURE SUR POSTES CLIENTS	16
3. SAUVEGARDE		18
3.1	POLITIQUE DE SAUVEGARDE	18
3.2	GENERATION DU FICHIER DE SAUVEGARDE	18
3.3	LA RESTAURATION	18
4. PRÉSENTATION DE MANUFACTURING PMI		19
4.1	ACCES A MANUFACTURING PMI/PAC	19
4.2	L'ENVIRONNEMENT	19
4.3	LES BOUTONS	20
4.4	LES RECHERCHES	20
4.5	AIDE EN LIGNE	20
5. CRÉATION DES UTILISATEURS		21
5.1	OBJECTIF	21
5.2	CREATION DES UTILISATEURS	21
5.3	DUPLICATION DES DROITS D'ACCES UTILISATEURS	22
6. MODÉLISATION DES MENUS		23
6.1	OBJECTIF	23
6.2	MODELISATION DES MENUS	23
7. MODÉLISATION DES FENÊTRES		25
7.1	OBJECTIF	25
7.2	MODELISATION DES FENETRES PAR LE MODULE ADMINISTRATION	25
7.3	MODELISATION DES FENETRES PAR LE MODE TRUELLE	26
8. MODÈLES DE SAISIE		30
8.1	OBJECTIF	30
8.2	MODELE DE SAISIE DES DOCUMENTS COMMERCIAUX	30
8.3	LE MODELE 50 - PARAMETRABLE	32
9. MODÉLISATION DES LISTES		35
9.1	OBJECTIF	35
9.2	MODELISATION	35
10. MODÉLISATION DES RECHERCHES		37
11. FILTRAGES DES ARTICLES		40
11.1	OBJECTIF	40
11.2	MISE EN PLACE	40
12. GESTION DES SOCIÉTÉS		41
12.1	OBJECTIF	41
12.2	CREATION D'UNE SOCIETE	41
12.3	SOCIETE PAR DEFAULT	41
13. BUREAUTIQUE		42
13.1	DOCUMENTS BUREAUTIQUE	42
13.2	LOGO GRAPHIQUE	42
14. PARAMÉTRAGE DES IMPRIMÉS STANDARDS		43
14.1	PARAMETRAGE DES IMPRIMES	43
14.2	CONDITIONS GENERALES	46
14.3	DICTIONNAIRE	47
15. UTILITAIRE D'ADMINISTRATION		48
15.1	ENVOI PAR MAIL	48
15.2	EDITION CHAINÉES	48
15.3	ZONES UTILISATEURS	49
15.4	INDICATEURS	51



1. INTRODUCTION

1.1 Symboles utilisés dans ce support



A Noter – Remarque importante sur laquelle l'attention du stagiaire est particulièrement demandée.



Exemple - Introduit un paragraphe décrivant un exemple intégrant la notion expliquée précédemment.

1.2 Livrables

Ce document est le support remis aux stagiaires participant à la formation :

- N00516/12
ou
- FE00516/05
ou
- FE00516/14

1.3 Objectif du stage

A l'issue de la session, le stagiaire sera en mesure de :

- installer et de gérer les fonctions de bases du logiciel (Sauvegarde, ajout d'utilisateur, maquettage de documents),
- gérer le planning général du projet,
- gérer les données clients, prospects et fournisseurs.



2. Installation et mise à jour (à partir de la Version 16)

2.1 Sérialisation

Il est recommandé de sérialiser/re-sérialiser votre serveur en amont de l'installation ou de la mise à jour d'une nouvelle version majeure. Il convient alors de se reporter à la procédure de sérialisation fournie dans le répertoire Documentation inclus dans le dossier de la version de Manufacturing PMI.

A partir de la version 16, le contrôle sera fait au lancement de l'applicatif qui basculera en mode test (une seule connexion autorisée, éditions bloquées en aperçu) si aucun serveur de sérialisation n'est présent ou si les clés de sérialisation ne sont pas correctes.

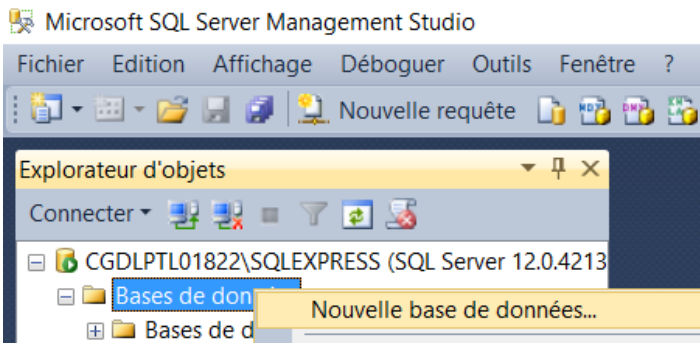
A noter qu'il est toujours possible d'opérer une sérialisation provisoire permettant d'avoir accès à l'ensemble des modules de l'application cliente pour une période limitée de 30 jours. Cette sérialisation doit être demandée et réalisée avec le service support.

Mode test : permet d'avoir une seule connexion au produit, sans avoir de possibilités d'imprimer de documents.

Mode provisoire : Permet d'installer une version provisoire valable un mois, après avoir contacté le support technique.

2.2 Création de base de données avec SQL Management Studio

Depuis SQL Management Studio, depuis l'explorateur d'objets faire un clic droit sur Base de données et sélectionner création d'une nouvelle base.



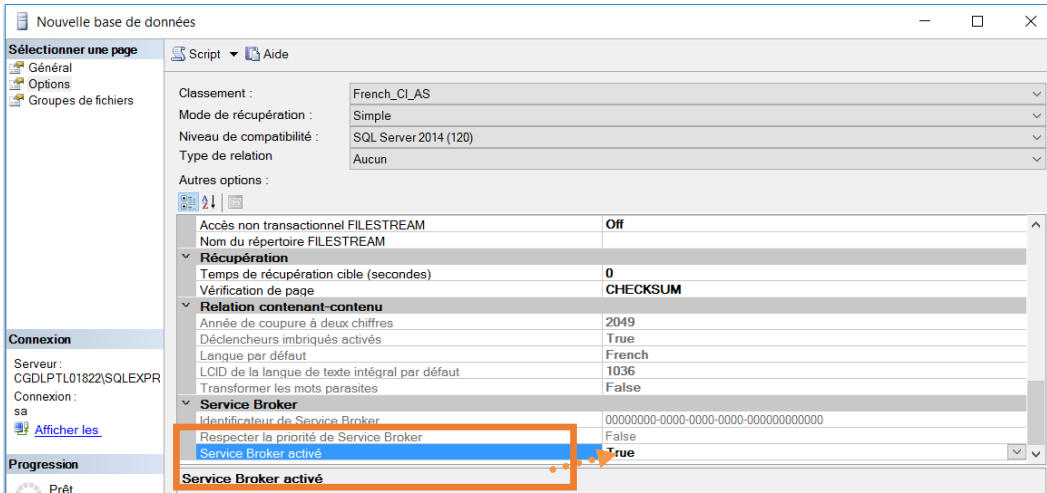
Par convention, on nomme la base de données « PMI » (ARCH pour la base archive), mais il est bien sûr possible de choisir un autre nom.

Dans l'onglet Options, choisir :

Classement : French_CI_AS

Mode de récupération Simple

Service Broker Activé : True/Vrai (à partir de la version 16)



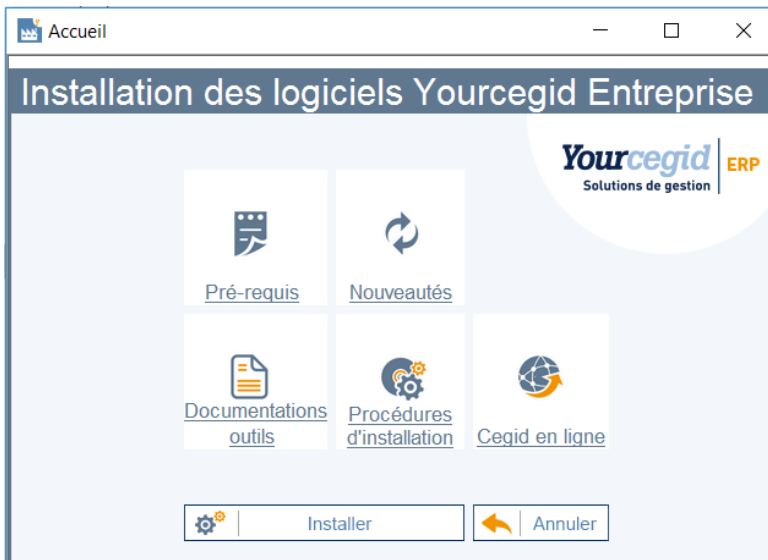
2.3 Installation initiale sur le serveur

Se reporter à la procédure d'installation fournie dans le répertoire Documentation inclus dans le dossier de la version de Manufacturing PMI : ManufacturingPMI_16.xx.xx.

Positionnez-vous dans le dossier de la version et ouvrez le fichier Defaut.hta :

Nom	Modifié le	Type	Taille
Addons	06/10/2016 15:59	Dossier de fichiers	
Documentations	06/10/2016 15:59	Dossier de fichiers	
images	06/10/2016 15:59	Dossier de fichiers	
Licence	06/10/2016 15:59	Dossier de fichiers	
Products	06/10/2016 15:59	Dossier de fichiers	
System	06/10/2016 15:59	Dossier de fichiers	
AUTORUN.INF	04/08/2016 09:33	Informations de c...	1 Ko
CDCEGID.ico	08/04/2016 13:59	Icône	12 Ko
Cegid.htm	02/08/2016 18:47	Document HTML	5 Ko
Defaut.hta	20/09/2016 17:36	Application HTML	7 Ko
Documentations.htm	28/09/2016 10:45	Document HTML	8 Ko
Fond_Cegid.bmp	24/04/2014 16:02	Fichier BMP	4 051 Ko
Installations.htm	28/09/2016 10:41	Document HTML	10 Ko
migration.htm	20/09/2016 17:36	Document HTML	4 Ko
Nouveautés.htm	06/10/2016 14:06	Document HTML	7 Ko
Prerequis.htm	28/09/2016 10:44	Document HTML	9 Ko
Setup.xml	18/03/2016 11:58	Document XML	13 Ko
setupCegid.exe	16/12/2015 16:46	Application	5 078 Ko
SetupCegid.vbs	01/12/2008 17:03	Fichier de script V...	8 Ko

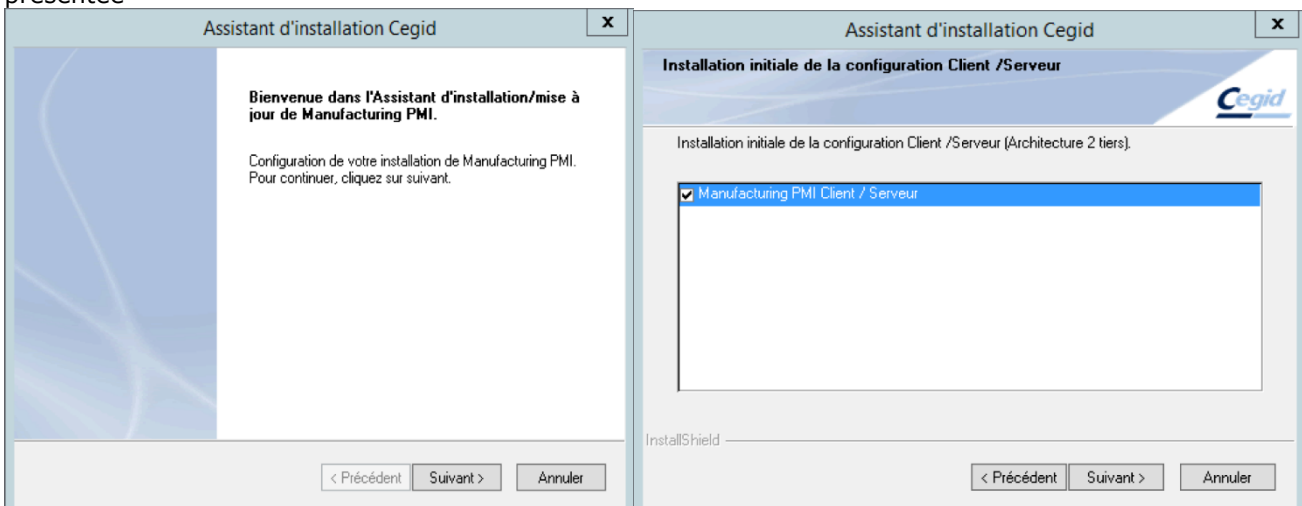
En fonction de votre version de Windows un message vous demande quelle application utiliser pour ouvrir ce fichier. Choisissez l'hôte des applications HTML de Microsoft



La page Default.hta vous permet d'aller consulter de la documentation en lien avec ManufacturingPMI:

Cliquer sur le bouton [**Installer**] pour lancer l'installation (Il est possible de le réaliser sans passer par cette page .hta en lançant directement l'exécutable setupCegid.exe présent à la racine de la distribution).

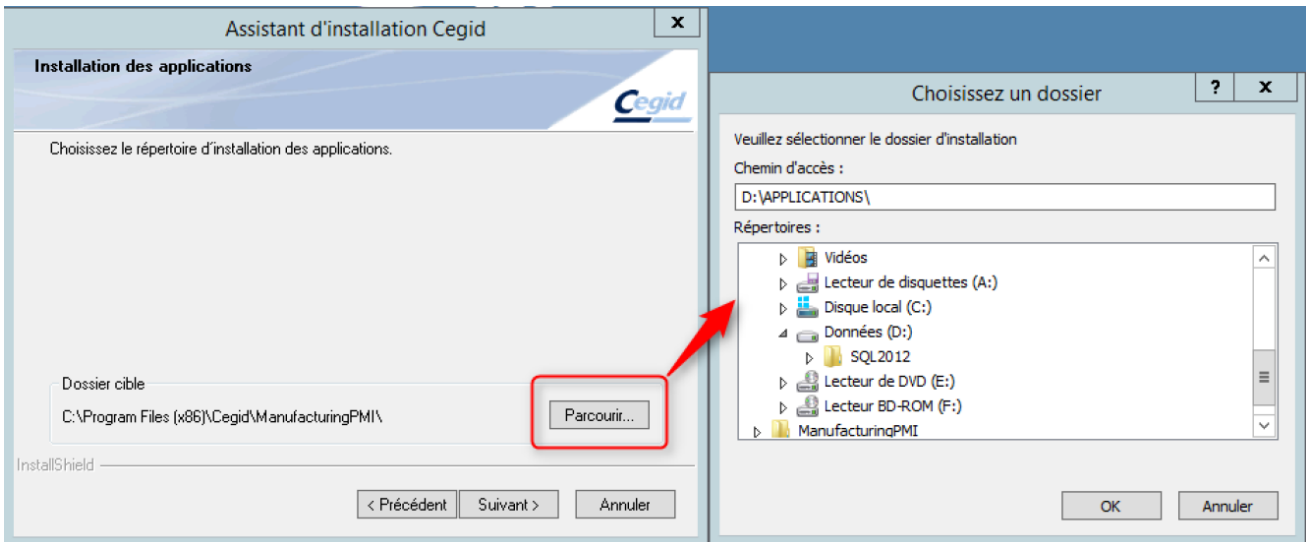
L'assistant d'installation affiche une page de bienvenue puis la configuration Client / Serveur est alors présentée



Cliquer sur le bouton [**Suivant**].

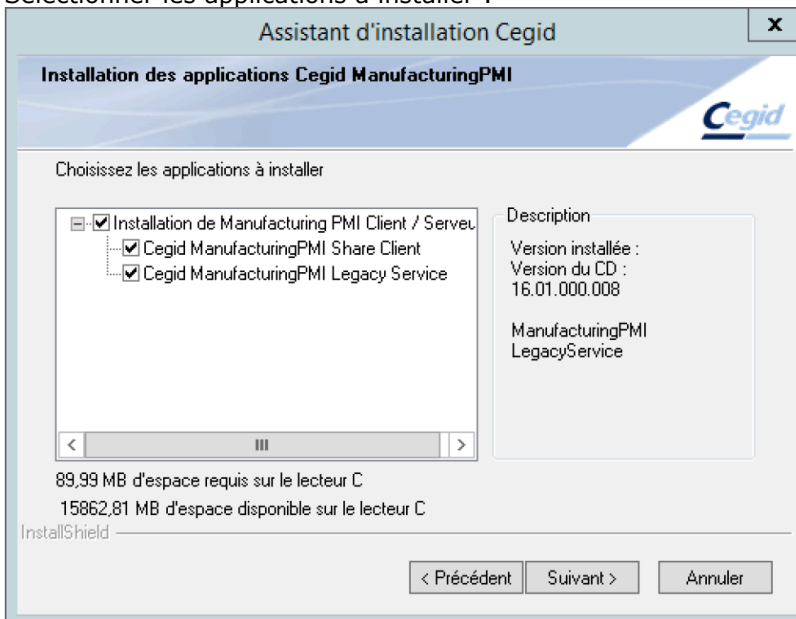
Sélectionner le répertoire d'installation des applications :

Cliquer sur le bouton [**Suivant**] pour utiliser l'emplacement par défaut proposé sinon cliquer sur le bouton [**Parcourir**] et indiquer un nouveau répertoire de destination pour les applications :



Afin de respecter les prérequis Cegid les répertoires **Cegid\ManufacturingPmi** seront automatiquement ajoutés au bout du chemin d'accès choisi.

Sélectionner les applications à installer :



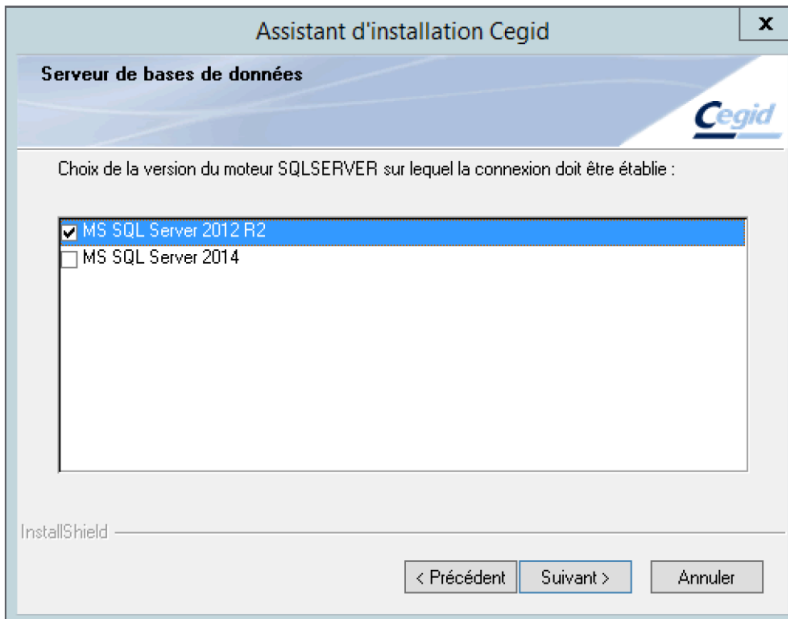
Pour une installation sur le serveur de base de données il faut installer à la fois :

- Le package Cegid ManufacturingPMI Legacy Service qui va installer le service Windows PmiLegacyServer.
- Le package Cegid ManufacturingPMI ShareClient qui va :

- Créer un sous-dossier Share dans le répertoire choisi précédemment et le partager en lecture seule sous le nom ManufacturingPmi.
- Y copier l'installateur nécessaire pour déployer l'appliquatif client.
- Lancer cet installateur sur le serveur lui-même afin que l'appliquatif client soit installé et puisse scénariser la base PMI.

Sélection de la version du moteur de base de données SQL Server :

Par défaut la case présélectionnée correspond à la version d'instance SQL Server détectée sur le serveur.

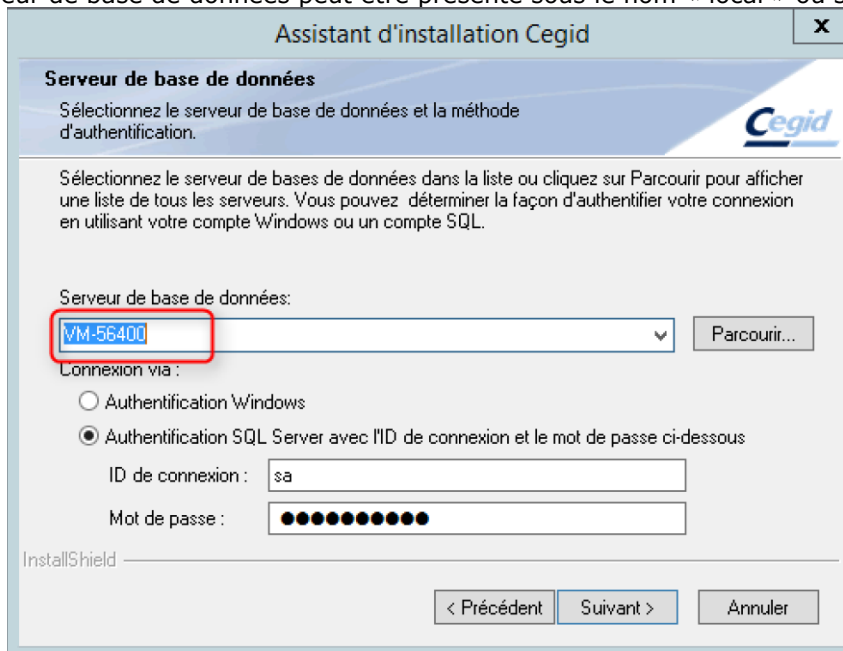


Si deux versions de SQL Server sont présentes sur le même serveur, cocher la case appropriée si vous voulez déployer la base de données PMI sur la version appropriée.

Authentification au serveur SQL Server :

Nom du serveur

Le serveur de base de données peut être présenté sous le nom « local » ou sous le nom du serveur.



Le bouton [**Parcourir**] permet d'aller sélectionner une autre instance SQL Server.

Attention, cette instance doit forcément être locale au serveur sur lequel le déploiement de l'installation serveur de Yourcegid Manufacturing PMI est réalisé.

En effet, en fonction de votre infrastructure il est possible que vous ayez d'autres instances, installation d'SQL Server présentes sur des machines différentes et qu'elles soient visibles sur tout le réseau de votre entreprise.

Identifiants de connexion

Par défaut les identifiants et mot de passe du compte administrateur **sa** sont pré-remplis selon les normes des FMP Cegid. Le cas échéant indiquez le mot de passe approprié pour le compte sa ou les logins d'un éventuel autre compte administrateur d'SQL Server.

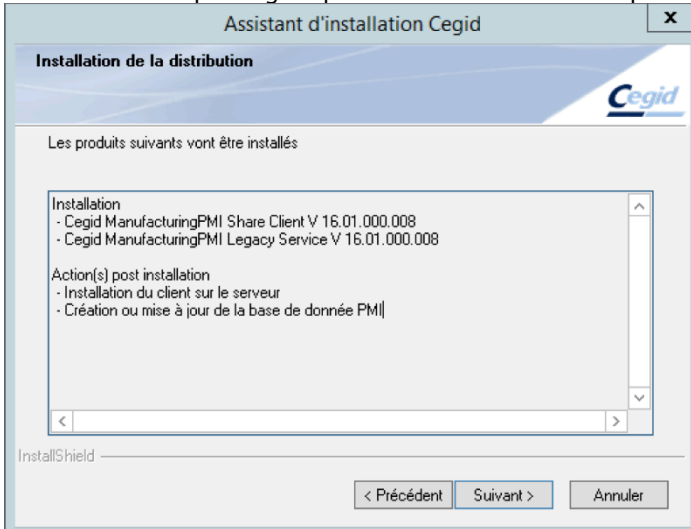




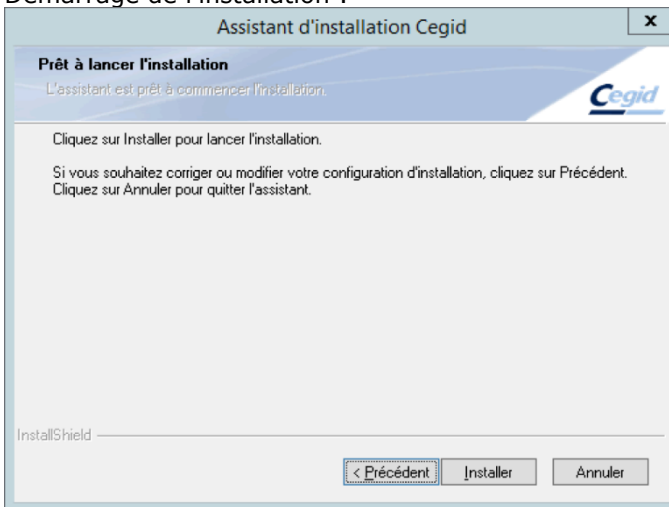
Attention, au niveau de cet écran il faut rester en mode d'authentification avec un user SQL Server et non en mode d'authentification Windows.

Une fois ces éléments confirmés ou renseignés, cliquez sur le bouton [**Suivant**] pour poursuivre l'installation.

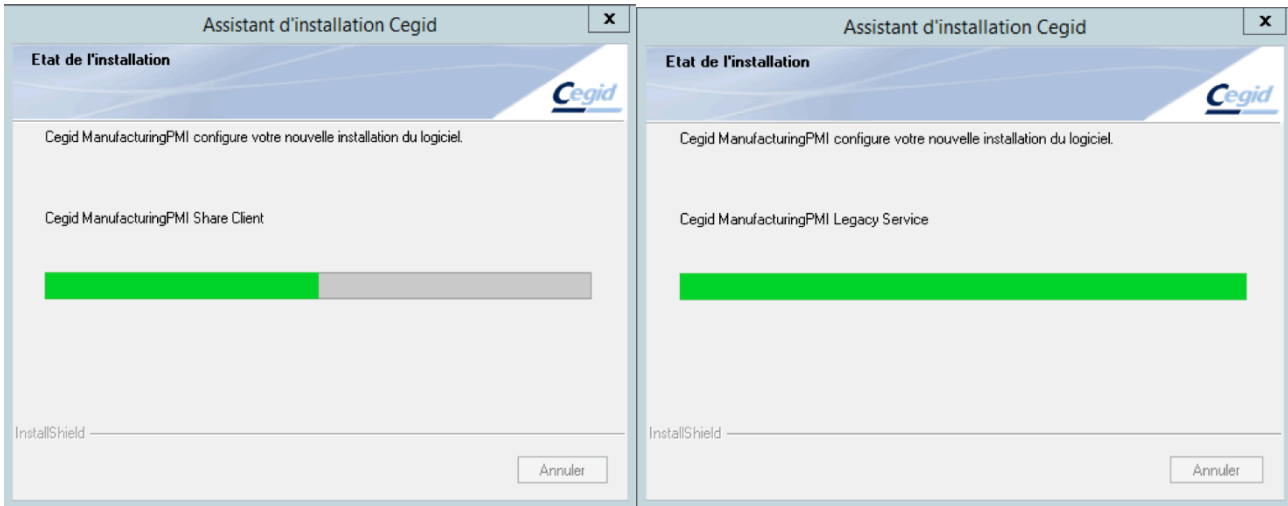
Un résumé des packages qui vont être installés est présenté ainsi que les actions post installation :



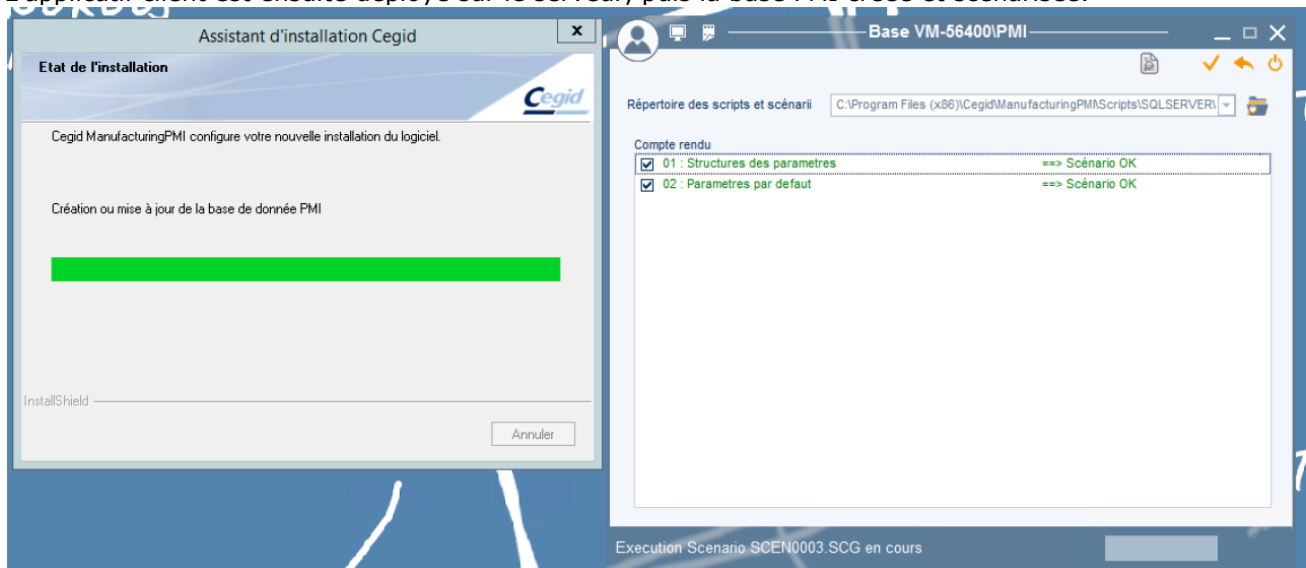
Démarrage de l'installation :



Cliquez sur le bouton [**Installer**] pour démarrer l'installation.
Désormais de nombreux écrans vont se succéder. La durée d'installation est variable selon la configuration matérielle de votre serveur.
Le package Share est déployé en 1er, puis le service PmiLegacyServer.



L'applicatif client est ensuite déployé sur le serveur, puis la base PMI créée et scénarisée.

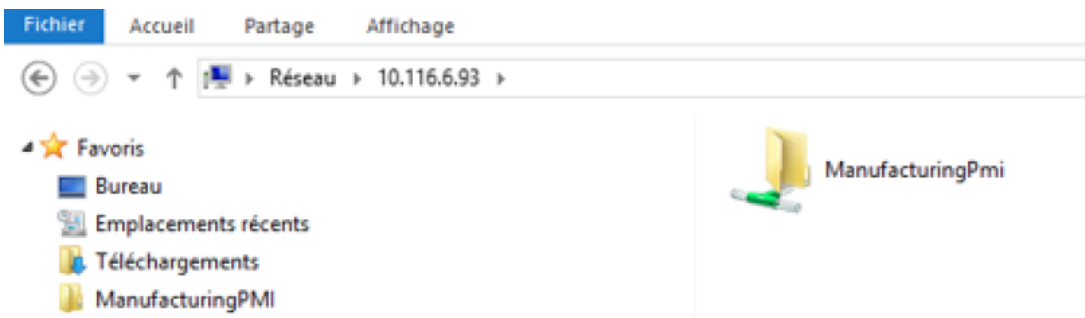


Fin de l'installation : Cliquez ensuite sur le bouton [Terminer].

Une fois l'installation terminée un raccourci a été ajouté sur le bureau du serveur. Lancer le raccourci pour vous connecter sur la base par défaut PMI créée lors de l'installation.

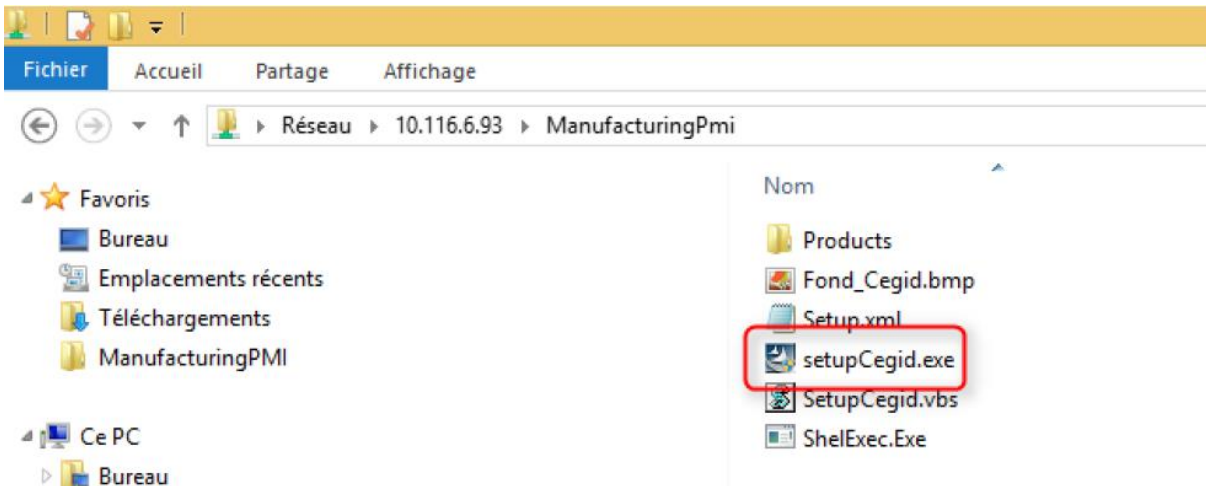
2.4 Installation initiale sur les postes clients

Une fois l'installation initiale effectuée sur le serveur vous pouvez procéder à l'installation initiale de l'applicatif sur chacun des postes clients. Pour cela ouvrez l'explorateur de fichier et appelez le serveur par son adresse IP ou par son nom (vous pouvez également parcourir votre réseau local). Un dossier de partage nommé ManufacturingPMI sera présenté :

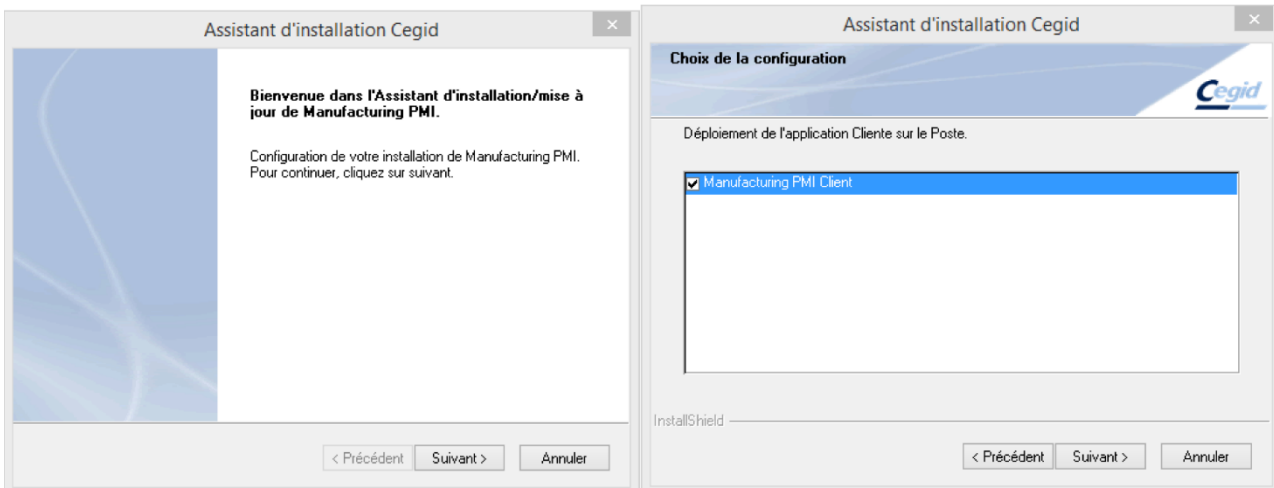




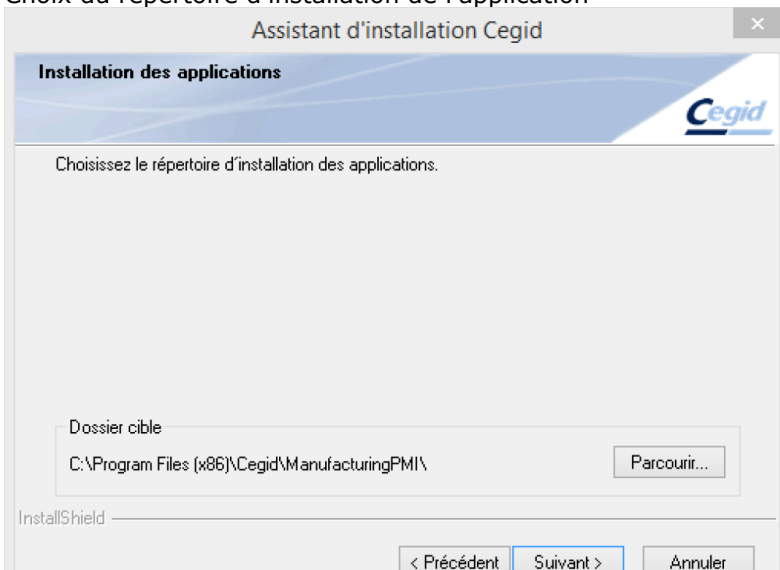
Positionnez-vous à l'intérieur et double cliquer sur le programme **setupCegid.exe** pour démarrer l'installation de l'applicatif client sur votre PC :



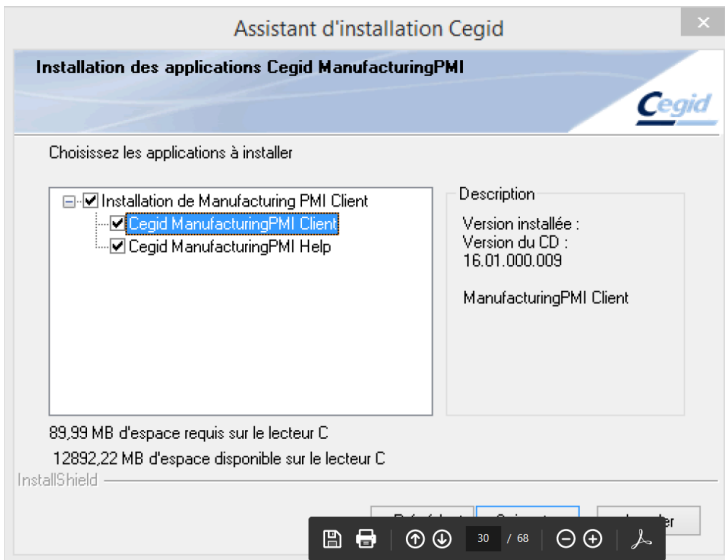
Ecran de bienvenue : La configuration de l'application cliente est présentée :



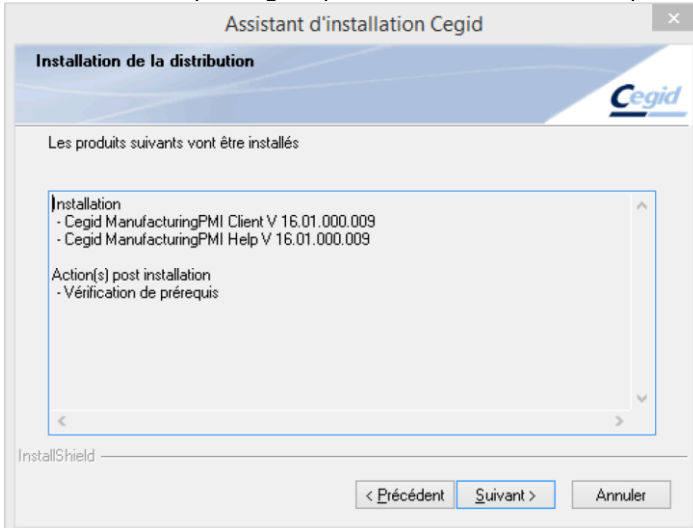
Choix du répertoire d'installation de l'application



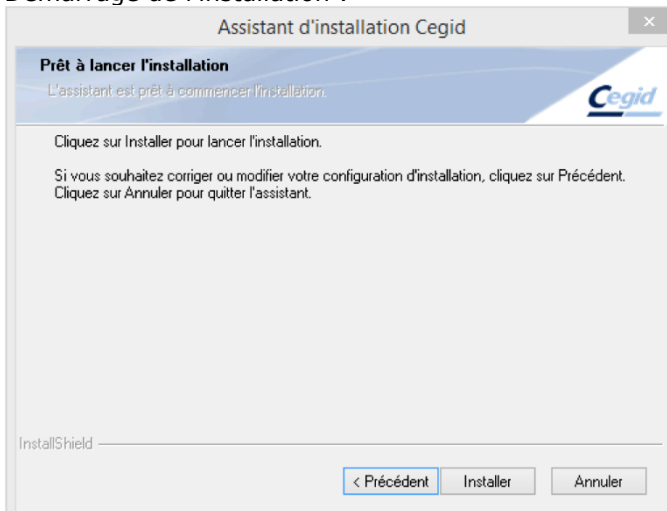
Vous pouvez éventuellement indiquer un dossier différent de celui par défaut.
Les 2 applications ou packages constituant l'applicatif client sont alors proposées :



Un résumé des packages qui vont être installés est présenté ainsi que les actions post installation :



Démarrage de l'installation :



Cliquer sur le bouton **[Installer]**.

L'installation du package client est lancée, puis l'installation du package d'aide si celui-ci a été sélectionné.

Lorsque l'écran de fin d'installation apparaît, cliquer sur le bouton **[Terminer]**.

Le premier élément de contrôle à effectuer sur le poste client (tout comme sur le serveur) consiste à lancer l'appliquatif pour vérifier sa bonne installation et sa capacité à se connecter sur la base de donnée par défaut PMI.



2.5 Mise à jour du serveur de base de données

Nous abordons ici le cas d'une mise à jour entre 2 incréments mineurs d'une version 16. Par exemple le passage d'une version 16.1.0 à 16.1.1 ou 16.1.2 ou encore 16.2.

Tout comme l'installation initiale, la mise à jour se décompose en 2 phases : une mise à jour du serveur puis le déploiement de cette mise à jour sur le poste client (depuis le répertoire partagé ManufacturingPmi). Ce déploiement sur le poste client peut être :

- Démarré automatiquement avec la validation d'un message invitant à réaliser cette mise à jour.
- Lancé manuellement via l'appel du setup setupCegid.exe dans ce répertoire Share.

Préparation de la mise à jour

Avant de procéder à une mise à jour du serveur de base de données il est nécessaire de :

- Stopper les éventuelles tâches planifiées appelant les programmes ManufacturingPmi.exe, RADIO.exe.
- Si ce serveur de bases de données est aussi un serveur de présentation RDS, il faudra évidemment veiller à avoir une procédure et planification adéquate de ces opérations de mise à jour pour éviter que des utilisateurs aient une session en cours (même simplement en statut déconnecté) qui exécuterait une instance de l'appliquatif Yourcegid Manufacturing PMI.
- En fonction de cette planification, vérifier ou lancer une sauvegarde de votre (vos) base(s) de données.

En effet, une fois la base de données migrée dans une version supérieure, qu'elle soit mineure ou majeure le retour en arrière (opération de downgrade) n'est pas possible, du fait des potentielles opérations de modifications de structures effectuées.

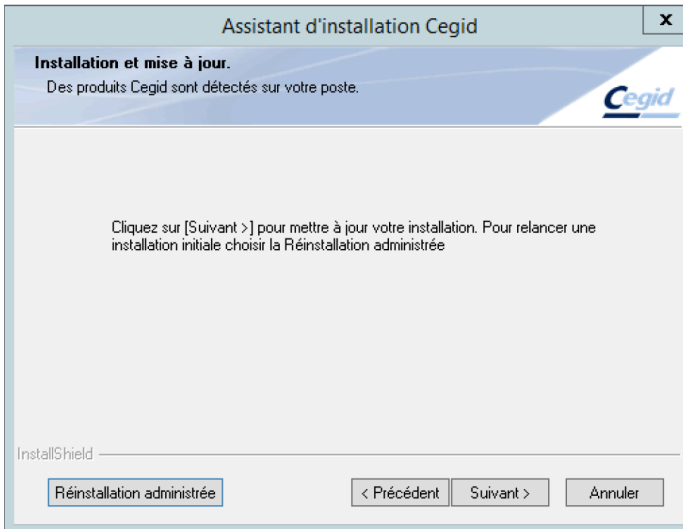
Lancement de la mise à jour

Positionnez-vous à la racine du support d'installation et double cliquez sur **setupCegid.exe** :

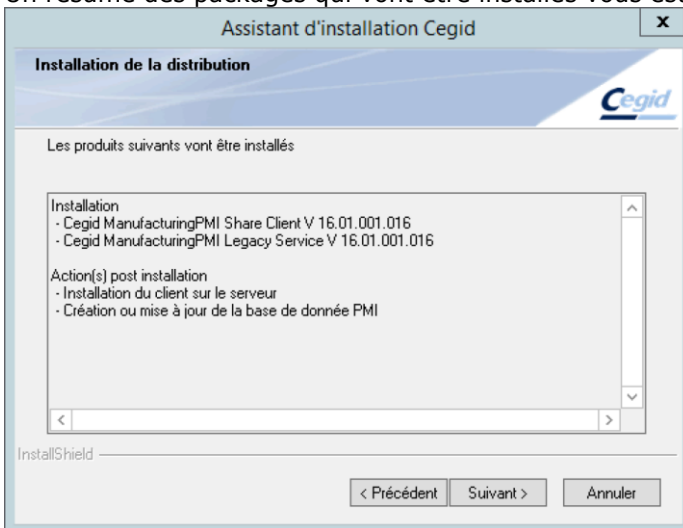
manufacturingPMI_16.01.001

Nom	Modifié le	Type	Taille
Addons	22/03/2016 10:32	Dossier de fichiers	
Documentation	30/03/2016 16:21	Dossier de fichiers	
Licence	30/03/2016 16:21	Dossier de fichiers	
Products	30/03/2016 16:24	Dossier de fichiers	
System	12/04/2016 11:20	Dossier de fichiers	
Ox040c	16/05/2006 13:02	Paramètres de co...	8 Ko
AUTORUN	03/09/2007 09:24	Informations de c...	1 Ko
Fond_Cegid	24/04/2014 15:02	Image bitmap	4 051 Ko
Setup	18/03/2016 10:58	Fichier XML	13 Ko
setupCegid	16/12/2015 15:46	Application	5 078 Ko
SetupCegid	01/12/2008 16:03	Fichier de script V...	8 Ko
ShelExec	08/10/1996 14:34	Application	19 Ko

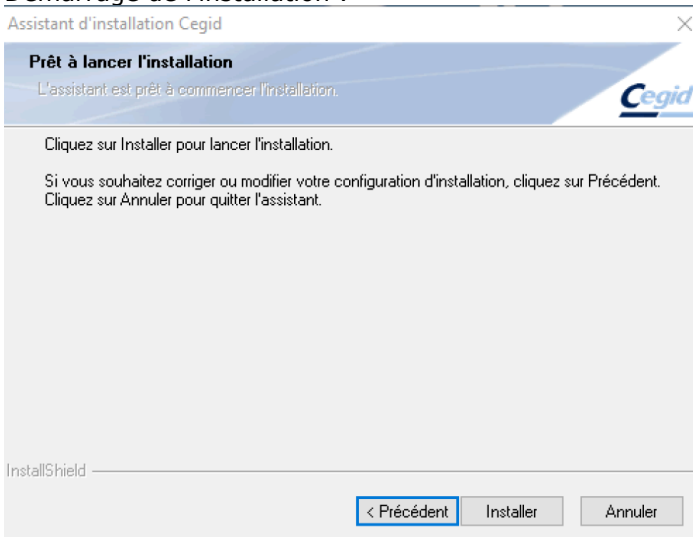
La distribution existante étant détecté sur votre poste le setup vous propose de mettre à jour votre installation ou de lancer une réinstallation administrée :



Un résumé des packages qui vont être installés vous est présenté ainsi que les actions post installation :



Démarrage de l'installation :



Cliquer sur **[Installer]**.

Le processus de déploiement est lancé :

- Le répertoire partagé **share** est mis à jour avec la nouvelle version de l'appli client.
- La mise à jour du package PmiLegacyServer est lancée.
- La mise à jour de l'appli client est ensuite déployée sur le serveur.



2.6 Déploiement de mise à jour mineure sur postes clients

Au lancement de l'appli sur le poste client un message d'invitation de mise à jour s'affiche :

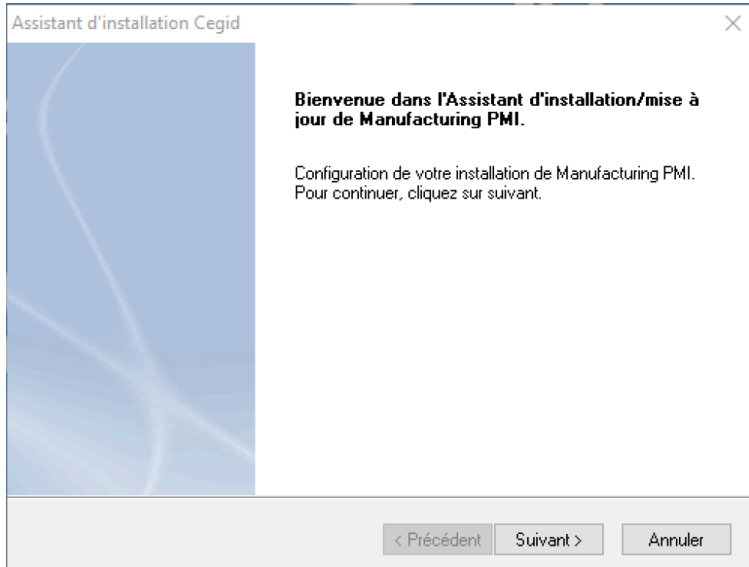


Répondez par **[Oui]**.



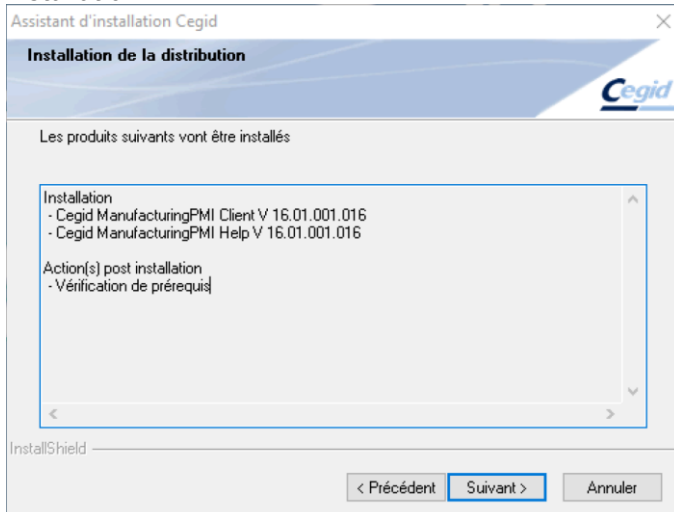
Remarque : si vous vous connectez sur une base qui n'a pas été mise à jour sur le serveur, le message ne sera pas affiché.

L'écran de bienvenue est ensuite affiché :



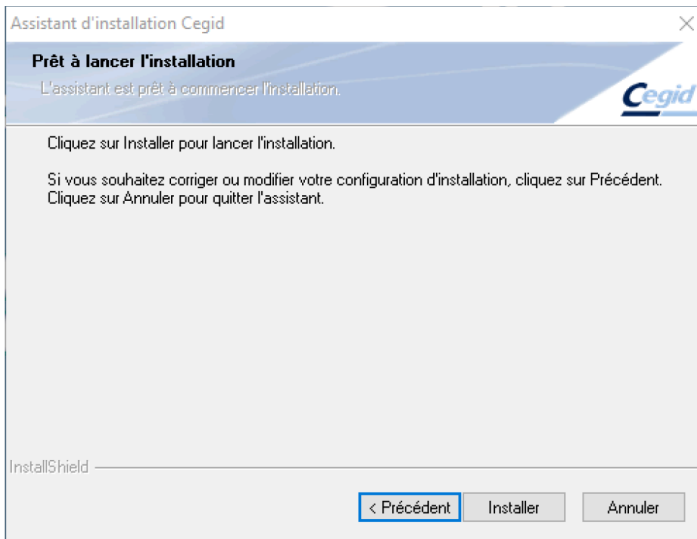
La distribution existante étant détectée sur votre poste client, le setup vous propose de mettre à jour cette installation ou de lancer une réinstallation administrée :

Un résumé des package qui vont être mis à jour ainsi que leur version est affiché avec les actions post installation :





Préparation de l'installation



Cliquer sur **[Installer]**.



3. SAUVEGARDE

3.1 Politique de sauvegarde

Une bonne sauvegarde doit permettre de pouvoir remonter dans le temps et de récupérer des informations perdues ou endommagées. Elle doit permettre de restaurer les données de la veille (ou quelques heures avant) afin de n'avoir qu'un minimum de données à ressaisir.

Elle doit aussi permettre de remonter d'une semaine, d'un mois, voire d'un an en arrière en cas de pertes de données, qui n'auraient pas été identifiées immédiatement.

Pour cela, il est nécessaire de générer un fichier de sauvegarde quotidien et de conserver par exemple les supports, des 3 ou 4 derniers jours, des 3 ou 4 dernières semaines, des 3 ou 4 derniers mois et des 3 ou 4 dernières années.

Il est préférable de mettre en adéquation la politique de sauvegarde, avec le risque encouru.

Risque probable (suppression d'un fichier, panne du SERVEUR). La sauvegarde peut se faire tous les jours par réplication des données sur un autre PC.

Risque peu probable (Vol, incendie). La sauvegarde peut être envoyée à l'extérieur une fois par semaine (1 semaine maxi de données seront donc perdues).

3.2 Génération du fichier de sauvegarde

La base de données de Manufacturing PMI est gérée par SQL Serveur.

Toutes les données de Manufacturing sont stockées dans un fichier unique (PMI.mdf). Ce fichier est ouvert en permanence, ce qui le rend impossible à sauvegarder directement sur un support magnétique (sauf utilisation de logiciels spécifiques).

Il est impératif de ne pas sauvegarder le fichier PMI.mdf avec un autre logiciel sans avoir au préalable arrêté les services du SGBD. Toute copie directe sans respecter cette règle est susceptible de provoquer une détérioration de la base.

La sauvegarde de la base de données sera gérée depuis SQL Management Studio > Gestion ou Management > Plan de maintenance ou Maintenance Plan et créera un fichier au format .bak.

Choisir la création d'un nouveau plan de maintenance et sélectionner la tâche « Sauvegarder la base de données »

3.3 La restauration

La restauration ne doit être lancée que si personne n'est connecté sur Manufacturing.

Elle s'effectue depuis l'utilitaire de restauration de SQL Management Studio.



4. PRÉSENTATION DE MANUFACTURING PMI

4.1 Accès à Manufacturing PMI/PAC

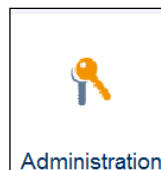
Clé d'accès : Spécifier le mot de passe « MOI » sur la société « 100 ».

4.2 L'environnement

L'environnement Manufacturing PMI/PAC est composé de Modules (Vente, Stock, Achat, Production, Données techniques, CRM, Affaires, Qualité, ...) composés à leur tour de plusieurs volets pour accéder aux différents programmes.




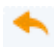





Le module Administration est uniquement accessible dans une session Superviseur.



Pour plus d'information sur le nouvel environnement Manufacturing PMI/PAC, consulter la procédure d'utilisation disponible dans l'aide en ligne.




4.3 Les boutons

-  Ou F2 Valide la création ou les modifications effectuées (en mode saisie uniquement).
-  Ou F6 Annule les modifications effectuées.
-  Ou F5 Sort du programme et valide la création ou les modifications effectuées.
-  Imprimer
Impression du document (Fiche Article, Client, Fournisseur, Offre, Commande, ...).
-  Supprimer
Supprime définitivement de la base l'enregistrement (client, article, commande, ...).
-  Bloc note permettant d'indiquer une procédure ou des informations liées à la fenêtre.
-  Ou F1 Permet d'appeler l'aide en ligne spécifique à ce programme.

4.4 Les recherches


* Entrée Recherche sur le Code Article ou le N° de Compte Client (ou Fournisseur).


PF * Entrée Donne la liste des Articles dont le Code commence par PF.


*  (ou F3) Recherche sur le Libellé 1 de l'article ou l'Abrégé du Client ou recherche sur une zone de la fiche.



Exemple :

VELO*  Donne la liste des Articles dont le libellé 1 commence par « VELO ».

INOX  Donne la liste des Articles dont le libellé 1 comporte « INOX ».


L?O*  Donne la liste des Clients dont l'Abrégé avec « L » en 1ere lettre et « O » en 3ème (LYON, LION, ...).

Dans la zone code postal de la fiche Client :

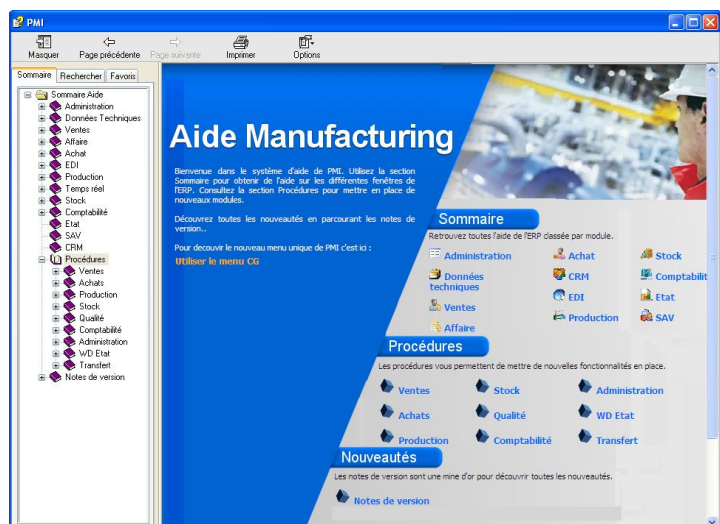
69*  Recherche de tous les clients dont le code postal commence par « 69 ».

4.5 Aide en Ligne

L'aide en ligne Manufacturing PMI est en format .chm. Elle englobe :

- les éléments descriptifs des programmes
- les procédures d'utilisation
- ManufacturingPMI offre aussi une option d'aide dite contextuelle qui permet d'afficher l'aide spécifique du programme depuis laquelle elle a été appelée, par clic sur le bouton  ou F1.

Les procédures ManufacturingPMI permettent de guider l'utilisateur étape par étape sur l'utilisation d'un programme du paramétrage jusqu'au résultat final.



5. CRÉATION DES UTILISATEURS

5.1 Objectif

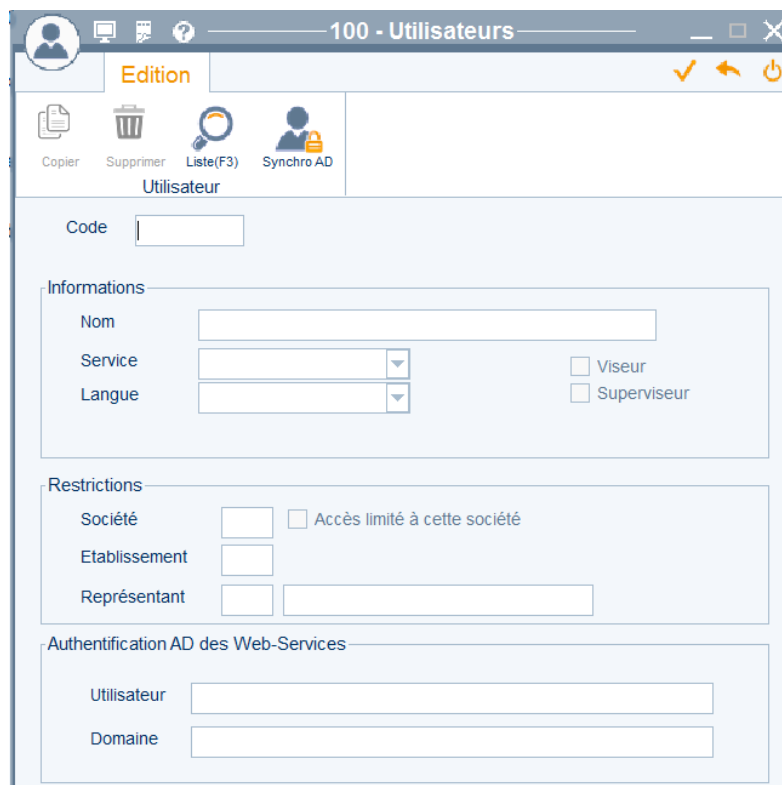
La création des utilisateurs permet de spécifier des accès différents aux différentes personnes. Mémoriser et suivre les utilisations faites par les personnes (ex : mouvements de stock). Affecter à des UTILISATEURS ou des SERVICES des générateurs d'États confidentiels.

5.2 Création des utilisateurs

Le premier accès au progiciel se fait avec une session Superviseur (avec le mot de passe "PMIS").






La création des utilisateurs se fait dans la Session Superviseur.



Module " Administration " / Volet " Paramétrage Utilisateur " : Fichier des utilisateurs.

- Code** Code servant à se connecter aux menus (4 caractères maxi en MAJUSCULE).
- Nom** Nom de l'utilisateur qui permettra de le reconnaître (mouvements de stock, affectation d'États du générateur, messagerie, ...).
- Service** Affecter l'UTILISATEUR à un SERVICE (pour les Générateurs d'États ou la Messagerie). La liste déroulante donne la liste des services existants (pour créer un nouveau service il suffit de le saisir et le nouveau service se crée automatiquement).
- Superviseur** Superviseur : utilisateur ne faisant que du paramétrage avec accès à tous les programmes

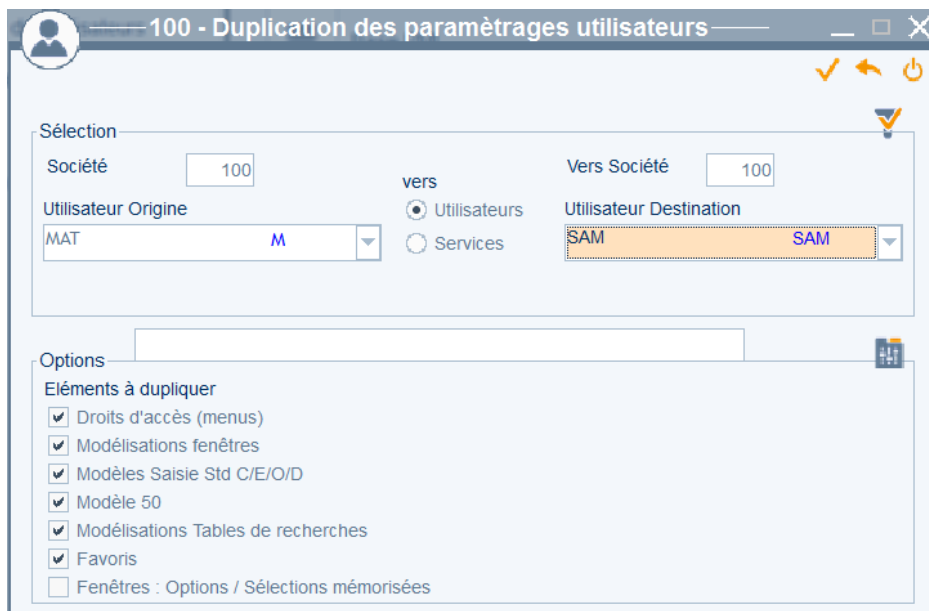


- Viseur** Viseur : utilisateur avec droits spécifiques (possibilité de modifier le code blocage d'un client ou un fournisseur et accès aux comptes comptables fiche tiers).
 - Société** Société prédisposée pour l'utilisateur
 - Accès limité** Permet d'interdire l'accès à toutes les autres sociétés.
 - Établissement** De la même manière que pour la zone Société, cette zone permet de spécifier l'établissement sur lequel l'utilisateur se connecte par défaut.
 - Représentant** Permet d'associer un code représentant à un utilisateur de Manufacturing. Cette fonction permet de filtrer l'affichage des fiches tiers et de leurs documents associés en fonction du code représentant associé à ces mêmes tiers et à leurs documents. (Exemple : si on associe à l'utilisateur Dupont le code représentant DU, cet utilisateur ne pourra consulter que les commandes client pour lesquelles le code représentant est DU ou celles qui n'ont pas de code représentant).
-
-  **Liste(F3)** Permet de visualiser les différents utilisateurs existants, ainsi que leurs statuts (Visu/Superviseur).
 -  **Synchro AD** Permet de synchroniser l'utilisateur de l'ordinateur ou de la session ordinateur avec le profil Superviseur.
 -  **Copier** Permet de dupliquer un utilisateur.

5.3 Duplication des droits d'accès utilisateurs

Cette fonction permet de dupliquer les paramètres utilisateurs :

- d'un utilisateur à un autre (de la même société ou de différentes autre).
- d'un utilisateur à tout un service (de la même société ou de différentes autre).



Module "Administration" / Volet "Paramétrage Utilisateurs" : Duplication des Paramétrage.

6. MODÉLISATION DES MENUS

6.1 Objectif

La modélisation des menus permet de spécifier pour chaque utilisateur, les droits d'accès aux différents programmes.

Sont modélisable, en saisie et en consultation :

La fiche article.

La fiche client.

La fiche prospect.

La fiche fournisseur.

6.2 Modélisation des menus

La modélisation des menus se fait maintenant dans la Session Superviseur.

Menu	123456789012345	BOSS	Emilie POUMEROL	ENG	esp	MAT	PEDRO
CRM	✓	✓	✓	✓	✓	✓	✓
Alfaires	✓	✓	✓	✓	✓	✓	✓
EDI	✓	✓	✓	✓	✓	✓	✓
Données techniques	✓	✓	✓	✓	✓	✓	✓
Production	✓	✓	✓	✓	✓	✓	✓
Planification - Ordonnancement	✓	✓	✓	✓	✓	✓	✓
Lancement	✗	✓	✓	✓	✓	✓	✓
Saisie Commandes Internes	✗	✓	✗	✓	✓	✓	✓
Consultation des commandes	✗	✓	✓	✓	✓	✓	✓
Recherche sélectives Cdes	✗	✗	✓	✓	✓	✓	✓
Calcul des Besoins	✗	✓	✓	✓	✓	✓	✓
Régénération	✗	✓	✓	✓	✓	✓	✓
Treeview Cdes/Affaires	✗	✓	✓	✓	✓	✓	✓
Visual. Liasse de Lancement	✗	✓	✓	✓	✓	✓	✓
Edition Documents de Fab.	✗	✓	✓	✓	✓	✓	✓
Edition Etiquettes Cdes/Exp.	✗	✓	✓	✓	✓	✓	✓
Etiquettes Production	✗	✓	✓	✓	✓	✓	✓
Modif. ponctuelle besoins	✗	✓	✓	✓	✓	✓	✓
Alloc. Stock pour mise en fabric	✗	✓	✓	✓	✓	✓	✓
Affectation Cdes cits à une Cde	✗	✓	✓	✓	✓	✓	✓
Mise en série des Cdes	✗	✓	✓	✓	✓	✓	✓

Module "Administration" / Volet "Paramétrage Utilisateur" : Edition des droits d'accès → MENUS.

La fenêtre ci-dessus présente verticalement la liste des entrées de menu, module par module, avec une colonne par utilisateur.

Société 100

Permet de choisir la société sur laquelle les droits d'accès doivent être configurés.

Groupe/Utilisateur

Permet de n'afficher dans l'écran que certains utilisateurs ou certains services (touche Ctrl maintenue pour sélectionner plusieurs utilisateurs/services)

Aperçu avant impression.

Permet d'éditer un état des droits d'accès des différents utilisateurs.



Éditer la fiche des droits d'utilisateur en format Excel.

Pour empêcher l'accès à une fonction, cliquer sur l'icône ✓. Il devient alors ✗, ce qui signifie que l'utilisateur ne pourra accéder à la fonction concernée.



Un clic droit sur l'icône permet d'empêcher à tous l'accès à :

- ce programme (griser toute la ligne).
- un module pour l'utilisateur concerné (griser tout le menu).

Société	Ets	Groupe/Utilisateur	Menu	BOSS	esp	P
999			Vente	✓	✓	
			Achat			
			CRM			
			Affaires			
			EDI			
			Données techniques			
			Production			
			Qualité	✓	✓	

Griser toute la ligne
Dégriser toute la ligne
Griser tout le menu
Dégriser tout le menu

Il est ainsi possible d'interdire l'accès :

- à une fonction **Références externes** → Références externes
- à l'ensemble des fonctions d'un Volet de Module (Offre de prix ici) ou d'un ensemble de fonctions :

Menu	Emilie POUMEROL	MAT	PEDRO
Vente	✓	✓	✓
Fichiers	✓	✓	✓
Offres de prix	✓	X	✓
Saisie/Modification des offres	✓	X	✓
Consultation des offres	✓	X	✓
Rech Sélective des Offres	✓	X	✓
Etat des Offres	✓	X	✓
Edition des Offres	✓	X	✓
Suivi des Offres	✓	X	✓
Listes standards	✓	X	✓
Analyse CA offres	✓	X	✓
Intégration offres internet	✓	X	✓
Commandes client	✓	✓	✓
Préparation de commande	✓	✓	✓
Expéditions	✓	✓	✓
Facturation	✓	✓	✓

Fichiers

Commandes client

Préparation de commande

Expéditions

Société 999

Droits utilisateurs sur menus

MENUUG					
Menu	Emilie	MAT	PEDRO		
Vente	✓	✓	✓		
Fichiers	✓	✓	✓		
Clients	✓	✓	✓		
Saisie	✓	X	✓		
Consultation	✓	✓	✓		
Edition fiche	X	✓	✓		
Prospects	✓	✓	X		
Saisie	✓	✓	X		
Consultation	✓	✓	X		
Edition fiche	✓	✓	X		
Contacts	✓	✓	✓		
Saisie	✓	✓	✓		
Consultation	✓	✓	✓		
Représentants	✓	✓	✓		
Transporteurs	✓	✓	✓		



7. MODÉLISATION DES FENÊTRES

7.1 Objectif

La modélisation des fiches permet au Superviseur de gérer l'accès pour chaque utilisateur, aux zones des fiches articles, prospects, clients et fournisseurs.

La modélisation pourra aussi masquer certains onglets de la fiche ou certains boutons.

7.2 Modélisation des fenêtres par le Module Administration

La modélisation des fenêtres se fait dans la Session Superviseur.

Rentrer le mot de passe Superviseur.



Aller ensuite dans le Module "Administration" / Volet "Param.Fenêtre utilisateur" → Zones paramétrables.

Droits utilisateurs sur zones paramétrables

Edition Plugin

Aperçu avant impression.

Edition

Société 999 Ets Groupe SERVICE Fiche à paramétrer Fiche client

Fenêtre	Zone	Libellé	BOSS	esp	PEDRO	ROU
Fiche client	Menu	Menu				
Fiche client	GTITAONGLE	GTITAONGLE				
Fiche client	Adresse	Adresse				
Fiche client	Nom	Nom				
Fiche client	Rue 1	Rue 1				
Fiche client	Rue 2	Rue 2				
Fiche client	Boite postale	Boite postale				
Fiche client	Code postal	Code postal				
Fiche client	Ville	Ville				
Fiche client	Pays	Pays				
Fiche client	Téléphone 1	Téléphone 1				
Fiche client	Fax 1	Fax 1				
Fiche client	Contact Out...	GTI/CONT1				

Actif
Invisible
Inactif
Grisé
Obligatoire



Dans un premier temps, sélection de la fiche à paramétrer

Société 999

Permet de choisir la société sur laquelle les droits d'accès doivent être configurés.

Groupe SERVICE

Permet de n'afficher dans l'écran que les utilisateurs d'un Service.

Aperçu avant impression.



Permet d'éditer un état des droits d'accès des différents utilisateurs.

Il existe plusieurs états possibles pour chaque champ des fenêtres de saisie et de consultation des fiches articles, tiers (Client, Prospect et Fournisseur): Actif, Inactif, Invisible, Grisé et Obligatoire.

Il est possible de changer l'état d'un champ, d'un bouton, d'un onglet complet.



Griser les taux de commission représentant, cacher l'onglet règlement et le bouton d'édition de la fiche client.

Fiche client	Commission	Grisé
Fiche client	Commission	Grisé
Fiche client	Règlement	Invisible

Résultat :

La rubrique **Règlement** n'apparaît plus

Champs grisés

7.3 Modélisation des fenêtres par le mode truelle

Ce mode permet au Superviseur de gérer l'accès des utilisateurs (invisible, grisé, ...) :

➤ aux zones des fiches Articles, prospect, clients et fournisseurs.

➤ aux différents boutons de la barre d'outils (...).

Ce mode est généralement utilisé pour modifier les libellés des champs des fiches Articles, prospect, clients et fournisseurs.



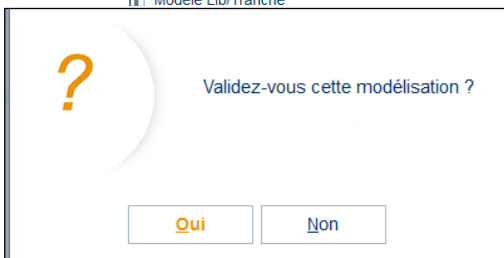
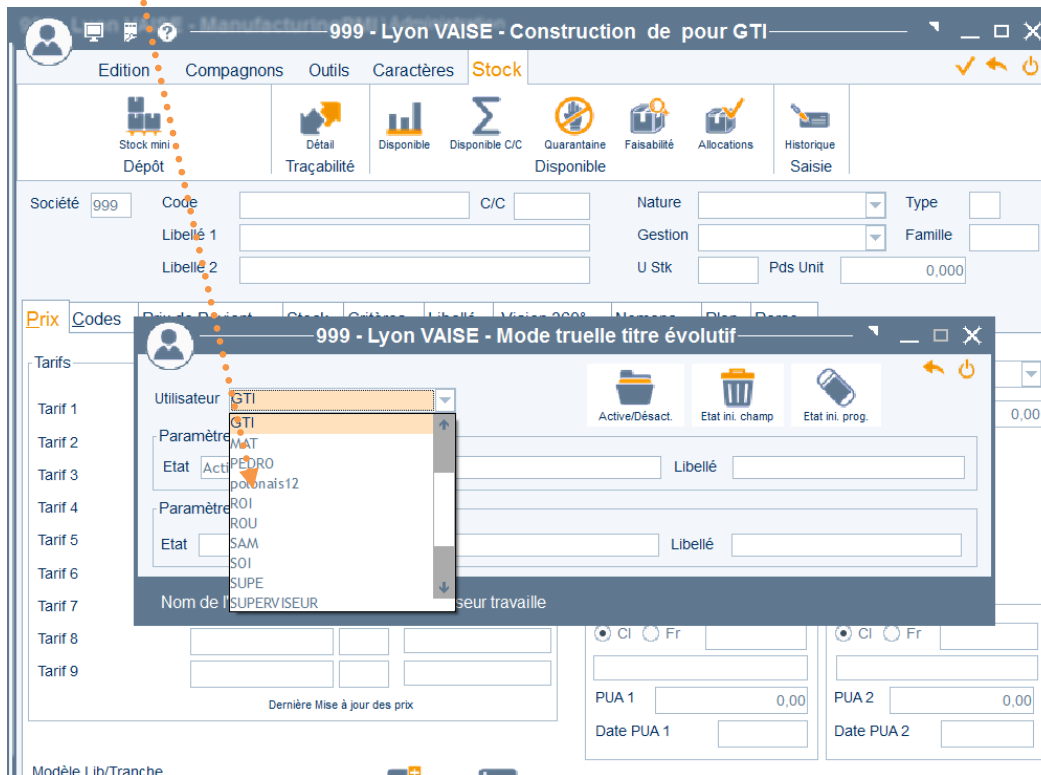
Se connecter en tant que Superviseur.

Aller dans le module Administration / Volet "Param. Fentre utilisateur", et choisir la fenêtre à modéliser (Articles, Clients, Fournisseurs, Prospects).

Une fenêtre de modélisation « Mode Truelle » apparaît, accompagnée d'un bâton de sélection.



Sélectionner l'**utilisateur** à modéliser dans la liste déroulante de la fenêtre du mode truelle.



Valider le choix de l'utilisateur par « Oui ».

Avec le bâton cliquer droit sur la zone ou le bouton à modéliser, puis choisir dans les paramètres de la fenêtre du mode truelle à affecter à la zone :

- État : Sélectionner l'attribut de la zone actif, invisible (rouge), inactif (jaune) ou grisé (gris).
- Aide : Changer le message d'aide du champ qui apparaîtra dans le bas de la fenêtre.
- Libellé : Il est possible de modifier le libellé de la zone (Ex : REF à la place de Libellé 1).



Sortir de la modélisation de la zone et valider.



Active/Désact.

Permet de modifier l'attribut d'un onglet complet (ex : onglet PR invisible pour tous les commerciaux).



Exemple :

1. Griser le champ devise de la fiche article pour un utilisateur (clic droit).



Cliquer sur ce bouton, Puis cliquer sur « Oui » pour activer la modélisation en-cours.

2. Interdire la suppression d'article à l'utilisateur.



La modélisation finale doit se faire par le bouton en haut à droite et valider.



À la fin des modélisations, cliquer sur le bouton Exit de la fiche article pour les activer.



Résultat :

2 - La suppression d'article est désormais impossible pour l'utilisateur.



Il faut penser à faire le paramétrage pour les fenêtres de saisie et de consultation pour une modelisation totale des champs.



8. MODÈLES DE SAISIE

8.1 Objectif

Le modèle de saisie permet de positionner dans les programmes de saisie de commande (client, Fournisseur ou interne), d'expédition ou de réception les zones qui doivent être en accès rapide (les autres zones étant stockées dans les onglets Comp1 et Comp2).

8.2 Modèle de saisie des documents commerciaux

Se connecter en tant que Superviseur.

Aller dans le Module "ADMINISTRATION" / Volet "Param. Fenêtre Utilisateur" : Documents Commerciaux.

Sélectionner le mode d'utilisation à modéliser (la saisie ou la consultation).

Sélectionner l'utilisateur à modéliser.

Puis sélectionner le document à modéliser.

999 - Lyon VAISE - Choix des modèles de saisie

Utilisateur: PEDRO

Demandes de prix	Commandes fournisseurs	
Expéditions	Demandes d'achat	Réceptions
Offres	Commandes client	Ordre de fabrication

Modèles disponibles

- 1 Sans Code Complémentaire
- 2 Avec Code Complémentaire (Défaut)
- 3 Avec Code Complémentaire et affaires
- 4 Sans Code Complémentaire avec RH 1-2-3
- 5 Avec Code complémentaire et série
- 6 Avec Code Complémentaire et longueur-largeur-épaisseur
- 7 Avec Code Complémentaire et base marge
- 8 Sans Code Complémentaire avec type article
- 9 Sans Code Complémentaire avec délai demandé
- 10 Avec Code Complémentaire avec RH 1-2-3
- 11 Avec Code Complémentaire avec délai demandé
- 12 Avec Code Complémentaire et longueur-largeur-délaï ddé
- 13 Sans Code Complémentaire avec délai ddé et affaires
- 14 Avec Code Complémentaire avec affaires et Section
- 15 Avec Code Complémentaire et état ligne
- 16 Avec Code Complémentaire et ref. externe
- 50 Modèle paramétrable

Utiliser le même modèle en consultation

Nom de l'utilisateur pour lequel le superviseur



Sélectionner le modèle de saisie approprié (1 à 16 + 50).

Exemples :

1) Sans code complémentaire.

N°	Code Article	Libellés	Qté Cdée	SA U.C	Dél Exp J	Tar	PU Brut	Ex RH Lig	sf	Poids

2) Avec code complémentaire.

N°	Code Article	C/C	Libellés	Qté Cdée	SA U.C	Dél Exp J	Tar	PU Brut	Ex RH Lig	sf	Poids	RH

3) Avec code complémentaire et affaires.

N°	Code Article	C/C	Libellés	Qté Cdée	SA U.C	Dél Exp J	Tar	PU Brut	Ex RH Lig	Affaire	Lg	Repe.

4) Sans code complémentaire avec RH 1-2-3.


N°	Code Article	Libellés	Qté Cdée	SA U.C	Dél Exp J	Tar	PU Brut	Ex	RH B1	RH B2	RH B3	RH Ecr	Pds




8.3 Le modèle 50 - paramétrable

Le modèle 50 permet à l'utilisateur de choisir les zones qui doivent être en accès rapide, ce modèle doit être actif par le Superviseur en cochant la case 50.

50) Modèle paramétrable : (voir sous chapitre modèle 50) :

Dans la fenêtre "Saisie Commandes Clients" cliquer sur le bouton , puis Saisir le mot de passe Superviseur.

Le bouton  permet de personnaliser complètement l'écran de saisie de commande.



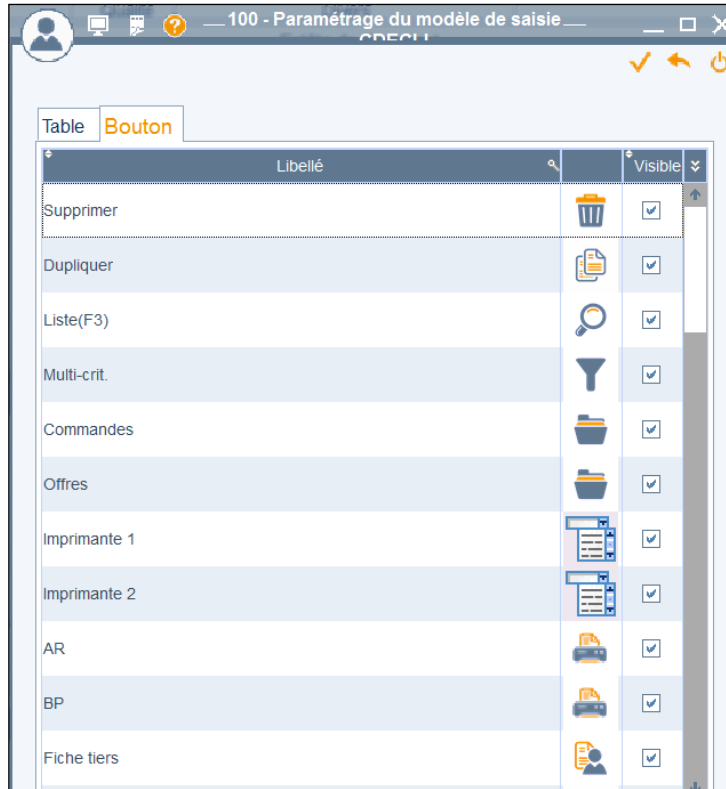
L'onglet « **Table** » permet de choisir les colonnes à voir apparaître dans la table de saisie de lignes de commandes.

The screenshot shows a software window titled '-Paramétrage du modèle de saisie CDECLI-'. It has two tabs: 'Table' (selected) and 'Bouton'. The 'Table' tab contains a table with columns for 'Colonne', 'Table', 'Grisé', 'Oblig', 'Suppl', and 'Libellé'. The rows list various data fields with checkboxes for each column.



Colonne	Table	Grisé	Oblig	Suppl	Libellé
Société	<input type="checkbox"/>	<input type="checkbox"/>	<input type="checkbox"/>	<input type="checkbox"/>	
N° de commande	<input type="checkbox"/>	<input type="checkbox"/>	<input type="checkbox"/>	<input type="checkbox"/>	
N° de ligne	<input checked="" type="checkbox"/>	<input type="checkbox"/>	<input type="checkbox"/>	<input type="checkbox"/>	
N° de ligne PSF	<input type="checkbox"/>	<input type="checkbox"/>	<input type="checkbox"/>	<input type="checkbox"/>	
Etablissement	<input type="checkbox"/>	<input type="checkbox"/>	<input type="checkbox"/>	<input type="checkbox"/>	
Type de commande	<input checked="" type="checkbox"/>	<input type="checkbox"/>	<input type="checkbox"/>	<input type="checkbox"/>	
Date de commande	<input type="checkbox"/>	<input type="checkbox"/>	<input type="checkbox"/>	<input type="checkbox"/>	
Code client	<input type="checkbox"/>	<input type="checkbox"/>	<input type="checkbox"/>	<input type="checkbox"/>	
Type article	<input type="checkbox"/>	<input type="checkbox"/>	<input type="checkbox"/>	<input type="checkbox"/>	
Nature de l'article	<input type="checkbox"/>	<input type="checkbox"/>	<input type="checkbox"/>	<input type="checkbox"/>	
Code article	<input checked="" type="checkbox"/>	<input type="checkbox"/>	<input type="checkbox"/>	<input type="checkbox"/>	
Code complémentaire	<input checked="" type="checkbox"/>	<input type="checkbox"/>	<input type="checkbox"/>	<input type="checkbox"/>	
Libelle 1	<input checked="" type="checkbox"/>	<input type="checkbox"/>	<input type="checkbox"/>	<input type="checkbox"/>	
Quantité commandée	<input checked="" type="checkbox"/>	<input type="checkbox"/>	<input type="checkbox"/>	<input type="checkbox"/>	QTE
Poids commandé	<input type="checkbox"/>	<input type="checkbox"/>	<input type="checkbox"/>	<input type="checkbox"/>	
Volume commandé	<input type="checkbox"/>	<input type="checkbox"/>	<input type="checkbox"/>	<input type="checkbox"/>	
Dimension 1	<input type="checkbox"/>	<input type="checkbox"/>	<input type="checkbox"/>	<input type="checkbox"/>	
Dimension 2	<input type="checkbox"/>	<input type="checkbox"/>	<input type="checkbox"/>	<input type="checkbox"/>	
Dimension 3	<input type="checkbox"/>	<input type="checkbox"/>	<input type="checkbox"/>	<input type="checkbox"/>	
Unité de commande	<input checked="" type="checkbox"/>	<input type="checkbox"/>	<input type="checkbox"/>	<input type="checkbox"/>	UC
Unité de stockage	<input type="checkbox"/>	<input type="checkbox"/>	<input type="checkbox"/>	<input type="checkbox"/>	
Unité de facture	<input type="checkbox"/>	<input type="checkbox"/>	<input type="checkbox"/>	<input type="checkbox"/>	

- Grisé :** Permet de voir la colonne, sans pouvoir modifier la valeur.
- Obligatoire :** La colonne apparaît dans la table de saisie et doit obligatoirement être renseignée.
- Table :** La colonne apparaît dans la table de saisie et peut être renseignée ou laisser vide.
- Libellée :** Permet de changer le libellé à l’affichage dans l’en-tête de la table de saisie de lignes de commandes.


L'onglet « **Bouton** » permet de choisir les boutons à faire apparaître dans la barre d’outils de l’écran de saisie de commande.



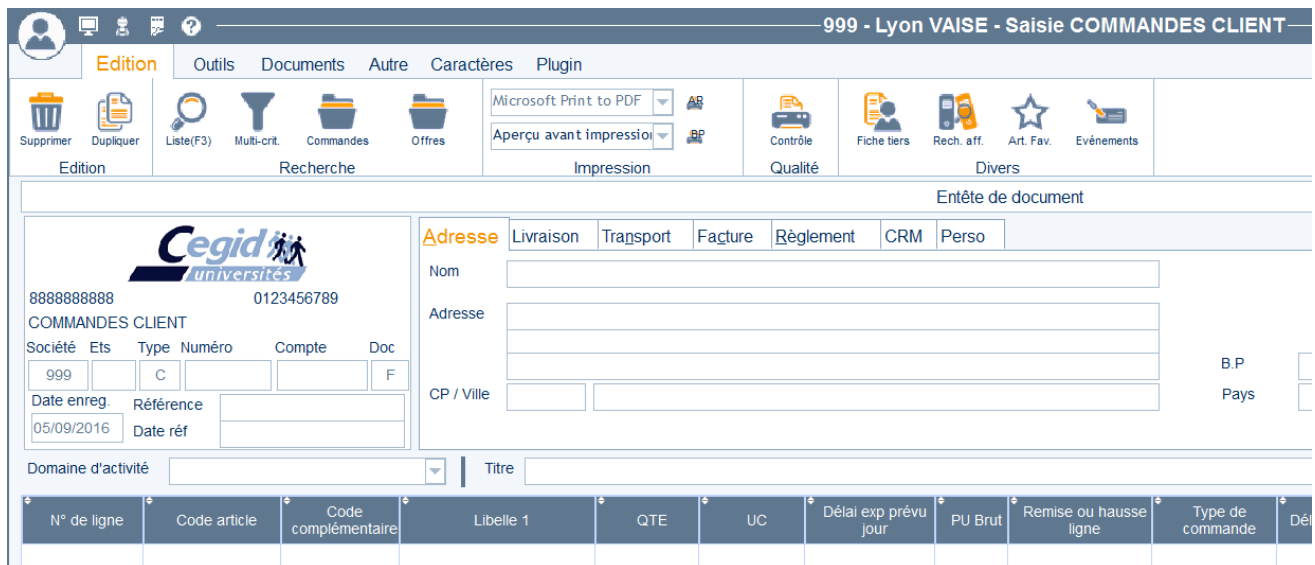
Le volet de gauche affiche tous les boutons disponibles, et le volet de droite affiche tous les boutons qui seront alors affichés à l'écran.

Il suffit d'utiliser  pour choisir un bouton, et  pour l'enlever.



Les boutons  permettent de jouer sur l'ordre d'affichage des boutons.

Le résultat à l'écran de saisie de commande sera alors le suivant :



Il faut penser à faire le paramétrage pour les fenêtres de saisie et de consultation pour une modelisation totale des champs.



9. MODÉLISATION DES LISTES

9.1 Objectif

La recherche et l'accès à des listes sont fréquentes dans ManufacturingPMI (Article, clients, commandes, expéditions, ...) et peuvent être paramétrées et personnalisées pour chaque utilisateur.

9.2 Modélisation

Rentrer en Session de l'utilisateur à modéliser.



Exemple des commandes Client : Aller dans le module "Vente" / volet "Cdes Clients" : "Saisie/modif.Commandes". Entrer un numéro de compte tiers, puis entrer F7 (recherche commande).

2 - modélisation d'entête.

N° cde	Indice	Etablissement	Type document	Date de com	Code client	N° du dernier BL	N° de la dernière facture	Date du dernier B L
003003			C	06/10/2016	101000			
003000			C	05/10/2016	101000			
002993			C	30/09/2016	101000		000292	30/09/2016
002994			C	30/09/2016	101000			
002996			C	30/09/2016	101000			
002997			C	30/09/2016	101000		000294	30/09/2016

N° Cde	N° de	N° de ty	Nature de l'article	Code article	Code com	Libelle1	Quantité comm	PU net	S/A
002993	001	000	F 6 Produit fini	VTT		VTT MONTAGNE	10,000	590,00	S
002993	001	001	P 6 Produit fini	CADRE		CADRE VTT	10,000	150,00	S
002993	001	002	P 6 Produit fini	ROUE		ROUE VTT	66,000	145,00	S

Il existe deux types de modélisation, la modélisation des listes et la modélisation d'entête.



1. Modélisation des lignes :



Cliquer sur l'icône chantier.

— Saisie du mot de passe — X

Mot de passe 1/3

Modélisation des lignes, saisir le mot de passe Superviseur (ou taper 3 fois un mot de passe pour sortir).

Type Sélectionner la liste à paramétrer et valider ✓ ou F2.

Descriptif Double cliquer sur un champ pour le rajouter dans la liste de droite qui correspond aux colonnes affichées dans la ligne des commandes recherchées (ou double cliquer pour l'enlever).

2. Modélisation d'entête :



Modélisation de l'entête,

— Saisie du mot de passe — X

Mot de passe 1/3

Saisir le mot de passe Superviseur (ou taper 3 fois un mot de passe pour sortir).

Il est possible de faire apparaître les libellés complémentaires de l'article dans les listes de recherche. Pour cela cochez la case « Afficher les libellés compl. avec la désignation 1 »



10. MODÉLISATION DES RECHERCHES

Permet de définir les éléments visibles/invisibles sur une recherche pour l'utilisateur ou la société en cours d'utilisation.




Exemple d'utilisation.

Aller dans la fiche Article par exemple.

Lancer une recherche F3.

Code article	Code	Type	Nature	Désignation 1	Désignation 2	Concaténation code+	Unité	Poids
PF		PF 6		TEST PF	LIB2 ART	PF	KG	
PF	1	PF 6		TEST PF	LIB2 ART	PF 1	KG	
PR	MATRI	SF 6		MATRICE PR		PR MATRIC	P	

Cliquer sur , et saisir le mot de passe Superviseur (ou taper 3 fois un mot de passe pour sortir).



Colonne	Visu	Libellé	Sel	Valeur
Code article	<input checked="" type="checkbox"/>		<input checked="" type="checkbox"/>	
Code complémentaire	<input checked="" type="checkbox"/>		<input checked="" type="checkbox"/>	
Type article	<input checked="" type="checkbox"/>		<input checked="" type="checkbox"/>	
Nature	<input checked="" type="checkbox"/>		<input checked="" type="checkbox"/>	
Concaténation code+C/C	<input checked="" type="checkbox"/>		<input checked="" type="checkbox"/>	
Désignation 1	<input checked="" type="checkbox"/>		<input checked="" type="checkbox"/>	
Désignation 2	<input checked="" type="checkbox"/>		<input checked="" type="checkbox"/>	
Unité de commande	<input checked="" type="checkbox"/>		<input checked="" type="checkbox"/>	
Unité de stockage	<input checked="" type="checkbox"/>		<input checked="" type="checkbox"/>	
Unité de facture	<input checked="" type="checkbox"/>		<input checked="" type="checkbox"/>	
Unité de consommation	<input checked="" type="checkbox"/>		<input checked="" type="checkbox"/>	
01 Conversion de	<input checked="" type="checkbox"/>		<input checked="" type="checkbox"/>	
01 vers unité	<input checked="" type="checkbox"/>		<input checked="" type="checkbox"/>	
Coefficient de conversion 01	<input type="checkbox"/>		<input type="checkbox"/>	
02 Conversion de	<input type="checkbox"/>		<input type="checkbox"/>	
02 vers unité	<input type="checkbox"/>		<input type="checkbox"/>	
Coefficient de conversion 02	<input type="checkbox"/>		<input type="checkbox"/>	
Poids unitaire	<input type="checkbox"/>		<input type="checkbox"/>	



Cocher visu, permet à l'utilisateur de voir la colonne sélectionnée lors de la recherche F3.



Cocher sel, permet à l'utilisateur de faire une recherche F3 sur le champ sélectionné.

Libellé Permet de modifier le libellé du champ.

Valeur Permet de définir une valeur de présélection sur ce champ : égale, différents de (avec le symbole !),

Colonne	Visu	Libellé	Sel	Valeur
Code article	<input checked="" type="checkbox"/>		<input type="checkbox"/>	
Code complémentaire	<input checked="" type="checkbox"/>		<input type="checkbox"/>	
Type article	<input checked="" type="checkbox"/>		<input type="checkbox"/>	
Nature	<input checked="" type="checkbox"/>		<input type="checkbox"/>	
Concaténation code+C/C	<input type="checkbox"/>		<input type="checkbox"/>	
Désignation 1	<input checked="" type="checkbox"/>	Libellé1	<input type="checkbox"/>	
Désignation 2	<input checked="" type="checkbox"/>		<input type="checkbox"/>	
Unité de commande	<input type="checkbox"/>		<input type="checkbox"/>	
Unité de stockage	<input type="checkbox"/>		<input type="checkbox"/>	
Unité de facture	<input type="checkbox"/>		<input type="checkbox"/>	
Unité de consommation	<input type="checkbox"/>		<input type="checkbox"/>	
01 Conversion de	<input type="checkbox"/>		<input type="checkbox"/>	
01 vers unité	<input type="checkbox"/>		<input type="checkbox"/>	
Coefficient de conversion 01	<input type="checkbox"/>		<input type="checkbox"/>	
02 Conversion de	<input type="checkbox"/>		<input type="checkbox"/>	
02 vers unité	<input type="checkbox"/>		<input type="checkbox"/>	
Coefficient de conversion 02	<input type="checkbox"/>		<input type="checkbox"/>	
Poids unitaire	<input checked="" type="checkbox"/>		<input checked="" type="checkbox"/>	
Expression du PU	<input type="checkbox"/>		<input type="checkbox"/>	

Valider la sélection et cliquer sur Exit.



Recherche F3

Edition

Fiche

Edition

Sélection

Code article ... Aucune

Code complémentaire ... Aucune

Désignation 1 ... Egal à * (Insensible à la casse)

Poids unitaire ... Aucune

Code article	Type art	Code	Désignation 1	Désignation 2	N°	Concaténation cod	Ur	Ur
0GE1481.02000999	0G	W	2 X 10 GOUP ELAST EP	ISO 8752	1	0GE1481.02000999		P
111111		TEST11	LIB2 ART	123	6	111111 TEST11		
CREASTYL		SOPA	CREASTYLSOPA		6	CREASTYL		
123456789		SARI	METRIK 10 SOMUN		1	123456789 SARI		AD
LAMP		RED	RED LAMP		1	LAMP RED		

Afin de changer la valeur de présélection sur les champs cliquer sur ...

Sélection Poids unitaire

Egal
 Différent
 Inférieur
 Supérieur
 Borné
 Ou égal

à

Résultat :

Après une recherche F3 sur la fiche article, le résultat de recherche prédéfinie par le Superviseur pour l'utilisateur en cours est le suivant :

Recherche F3

Edition

Fiche

Edition

Sélection

Code article ... Aucune

Code complémentaire ... Aucune

Désignation 1 ... Egal à * (Insensible à la casse)

Poids unitaire ... Supérieur à 50 (Insensible à la casse)

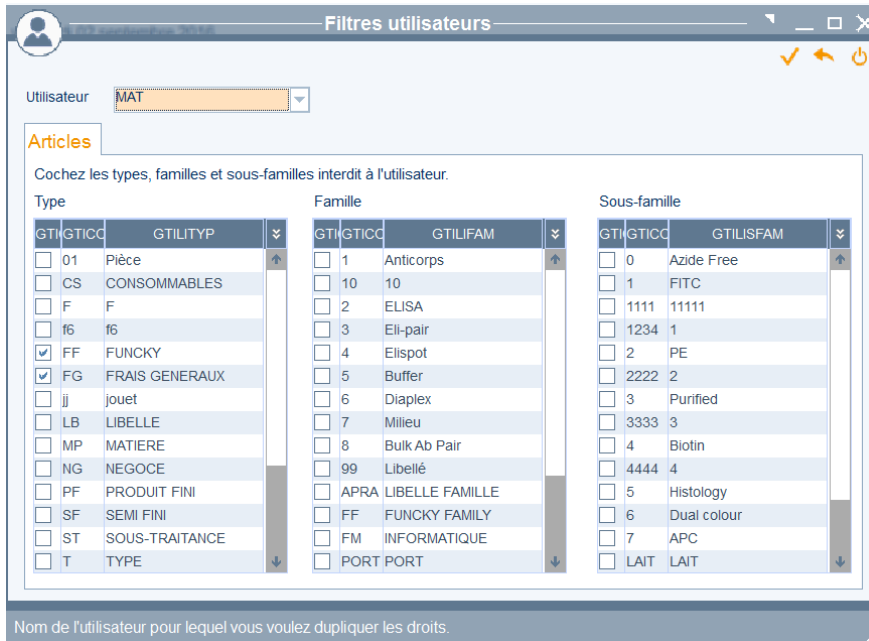
Code article	Type art	Code	Désignation 1	Désignation 2	N°	Poids unitaire
123456123	1		METRIK 6 FLASLI SOMUN		1	90,000
123456789		SARI	METRIK 10 SOMUN		1	500,000
aaa	TA	fff		ddd	1	150,000
ROUE	ZZ		ROUE VTT		6	125,000
VO0001	PF		OUTIL POLSTRA		6	700,000
VO0002	PF		OUTIL POLSTRA		6	700,000
VTT	PF		VTT MONTAGNE		6	251,000

11. FILTRAGES DES ARTICLES

11.1 Objectif

ManufacturingPMI permet d'interdire l'utilisation de certains articles par les utilisateurs. Le filtrage peut se faire sur le type, la famille et/ou la sous-famille.

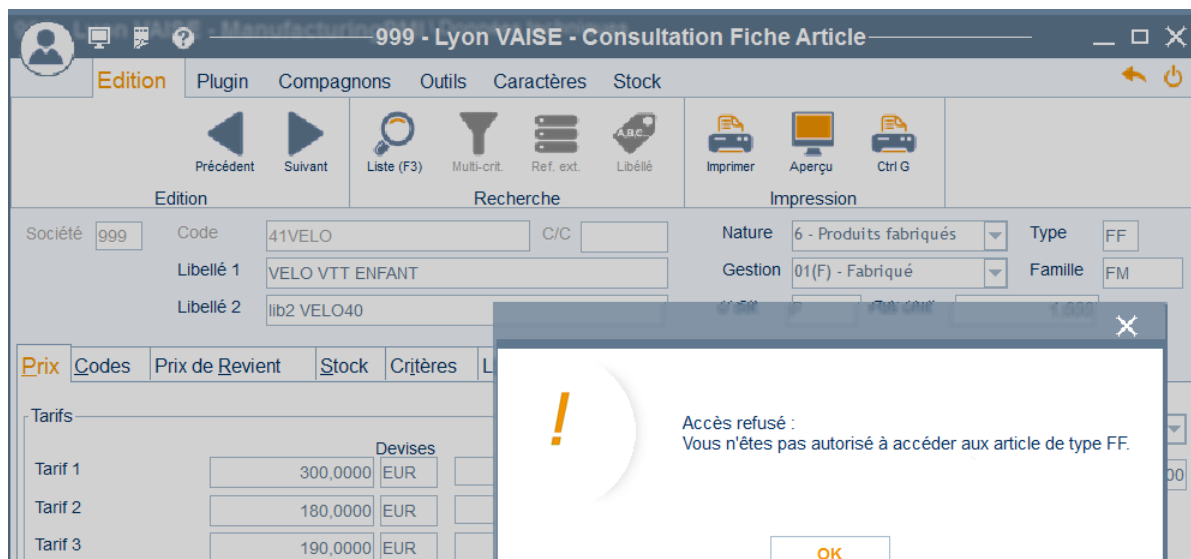
11.2 Mise en place



Aller dans le module "Administration" / Volet "Paramétrage Utilisateur" : Filtres.

Sélectionner l'utilisateur puis cocher les différents types, familles et sous familles des articles auxquels il ne doit pas avoir accès. Les articles des types / familles / sous familles n'apparaîtront plus dans les listes de recherche de ManufacturingPMI.

En cas d'appel direct par le code de l'article, un message apparaît et interdit l'accès à la fiche.





12. GESTION DES SOCIÉTÉS

12.1 Objectif

Manufacturing PMI est capable de gérer les sociétés 001 à 999 sur la même base de données.

Durant la phase de démarrage il est important de pouvoir tester des solutions, sans perturber le fonctionnement de la société réelle (ex : N° de facture, ...).

12.2 Création d'une société

Rentrer avec le mot de passe Superviseur et spécifier un N° de société qui n'existe pas.

Le programme propose alors de créer cette société.

Renseigner au moins le paramètre 005 (Raison sociale) pour valider la création de la société.

12.3 Société par défaut

La société par défaut permet de pré positionner tous les utilisateurs sur un N° de société par défaut (sauf ceux ayant un code société de spécifié au moment de la création du code utilisateur)

Supprimer le code société et rentrer avec le code Superviseur.

N°	Nom
001	Code spécif client
002	Société principale
003	Gestion établissement
850	Plugins

Société principale: 999

Renseigner le paramètre 002, pour spécifier le N° de société par défaut.



13. BUREAUTIQUE

13.1 Documents bureautique

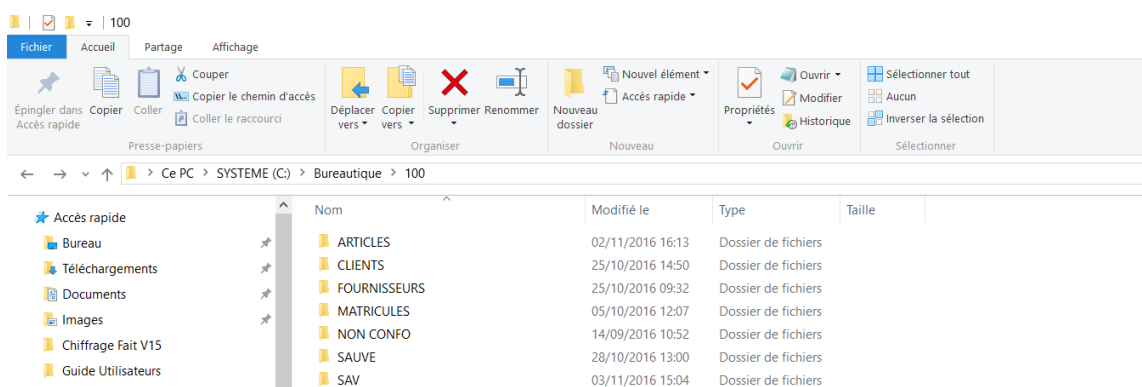
Manufacturing PMI permet de créer des répertoires Windows pour chaque Client, Fournisseur, Article, Matricule ou Représentant.

Les répertoires Clients et fournisseurs pour stocker les courriers, les documents qualifiés, les devis Word, ...

Les répertoires Articles, permettront de stocker des images, des plans à imprimer avec les liasses, etc.

1^{ère} étape : Créer sur le Serveur (ou sur une autre machine) le ou les répertoires dans lesquels Manufacturing PMI va créer des sous répertoires.

2^{ème} étape : Partager le ou les répertoires pour que tous les postes puissent créer ou consulter ces répertoires.



3^{ème} étape : Renseigner les paramètres correspondant :

- 302 - Emplacement des documents clients (ex : <\\SERVEUR\100\CLIENTS>).
- 303 - Emplacement des documents fournisseurs (ex : <\\SERVEUR\100\FOURNISSEURS>).
- 304 - Emplacement des documents articles (ex : <\\SERVEUR\100\ARTICLES>).
- 305 - Emplacement des documents matricules (ex : <\\SERVEUR\100\MATRICULES>).

Où « SERVEUR » est le nom de l'ordinateur ou les répertoires ont été créés.

« 100 » est le nom de partage du répertoire partagé.

« CLIENTS » est le nom du sous-répertoire dans lequel va se créer un sous-répertoire par client (avec pour nom de répertoire soit le N° de compte, soit l'Abrégé).



Ne pas oublier de redémarrer les menus à chaque changement d'un ou plusieurs paramètres.

Les répertoires Clients, Fournisseurs et Matricules se créeront automatiquement, après validation



Les répertoires Articles devront se créer par la Fiche Article, dans l'onglet Vision 360°.

13.2 Logo graphique

Manufacturing PMI permet d'éditer sur les imprimés un logo graphique (pour ne pas utiliser un papier à entête :

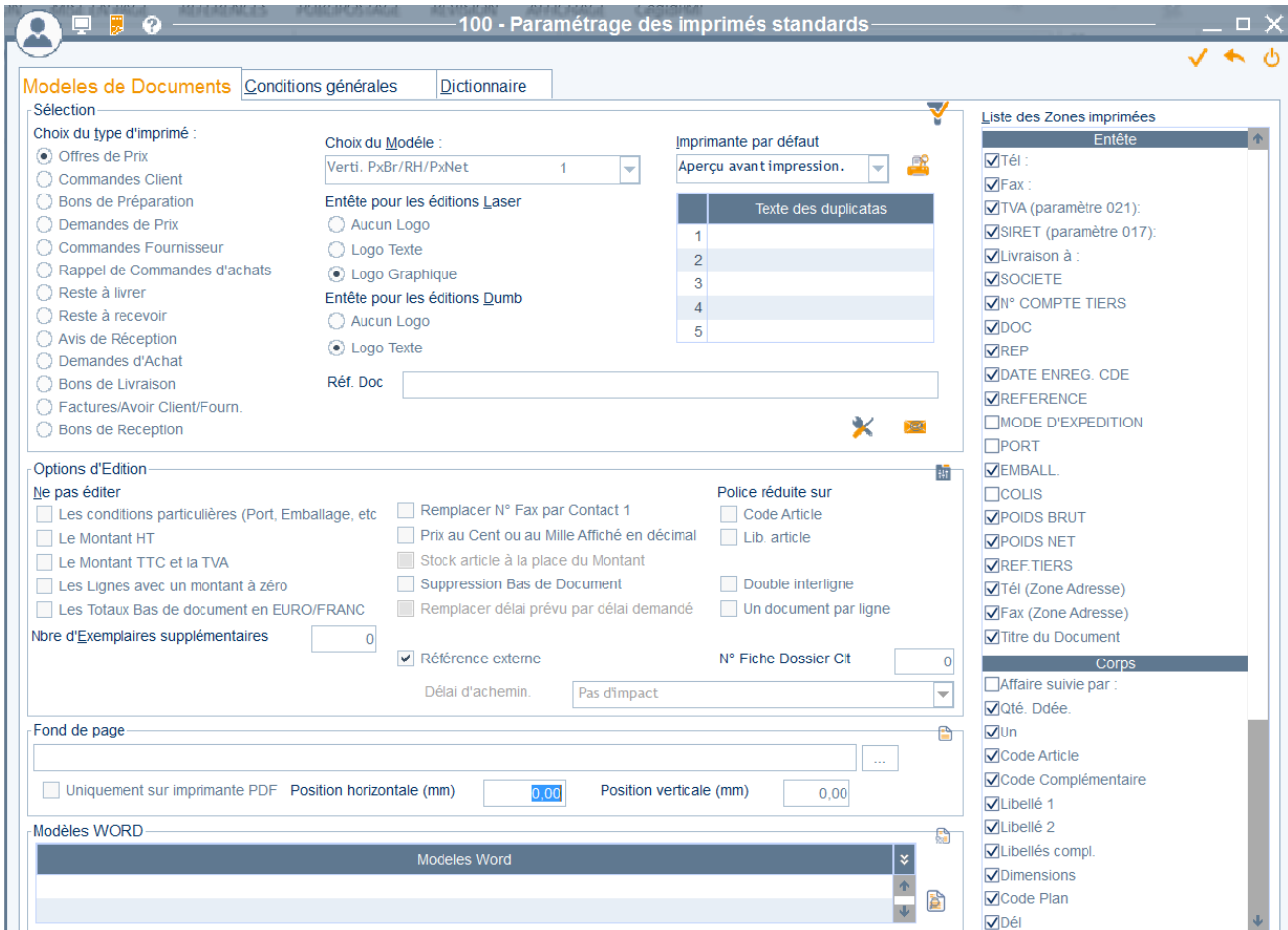
- 1^{ère} étape Créer sur le Serveur (ou sur une autre machine) le répertoire dans lesquels il faudra mettre le fichier image (ou en utiliser un existant).
- 2^{ème} étape Partager le répertoire pour que tous les postes puissent accéder à ce répertoire.
- 3^{ème} étape Copier le fichier image dans le répertoire partagé.
- 4^{ème} étape Renseigner le paramètre correspondant 306 - Emplacement du logo graphique (ex : <\\SERVEUR\100\LOGO.BMP>).

Pour avoir un logo différent en fonction de chaque utilisateur, il est possible de mettre sur c:\logo.bmp de chaque PC, le logo de chacun et de mettre c:\logo.bmp dans le paramètre.



14. PARAMÉTRAGE DES IMPRIMÉS STANDARDS

14.1 Paramétrage des imprimés



Module "Paramètres" / Volet "Paramétrages" : Documents commerciaux.

Choix du type d'imprimé :

Choisir l'imprimé à paramétrer. Chaque document peut avoir une configuration différente.

Ex : Facture sur papier à entête (sans logo) et les autres documents avec Logo Graphique.

Options d'Édition :

Ne pas éditer : Sélectionner le ou les options à ne pas éditer.

Nbr d'exemplaires supplémentaires : Permet d'éditer systématiquement plusieurs documents. Exemple : Factures en double exemplaires, mettre « 1 » pour avoir 2 exemplaires de factures

Texte des duplicatas : s'il y a plusieurs exemplaires, il est possible de spécifier un texte qui sera repris sur chaque DUPLICATA.

Un document par ligne : Permet d'éditer une page pour chaque ligne du document.

Police réduite : Permet d'imprimer le Code et/ou le libellé Article en petit.

Fond de page : Permet d'imprimer un fond de page sur le document (au format WMF).

Choix du modèle : Chaque modèle, permet de spécifier les zones qui seront affichées dans les colonnes du document (poids, remises, sans prix, ...), la taille du logo (Grand logo ou standard) et le format (horizontale ou verticale).



Entête pour les éditions Laser : Permet de spécifier sans logo pour impression sur papier à entête, logo texte pour l'impression des paramètres généraux (raison sociale, forme et capital, ...) ou logo graphique pour imprimer un fichier image.

Entête pour les éditions Dumb : L'édition Dumb est utilisée pour les imprimantes matricielles, pour du papier multicouche. Pour utiliser l'édition Dumb, contacter Cegid pour le paramétrage.

Imprimante par défaut : Permet de spécifier l'imprimante Windows qui sera utilisée par défaut dans le programme.

Liste des zones à imprimer : Entête, Corps et Bas de page. Sélectionner ou supprimer des zones que l'on ne souhaite pas imprimer par double clic.

N° fiche dossier : Permet d'imprimer une des fiches des dossiers du client sur le document.

GRAND LOGO						Livraison à : NOM Livr RUE 1 Livr RUE 2 Livr cpost VILLE Livr PAYS Livr TVA : N° TVA CLIENT SIRET : SIRET CLIENT	
						NOM CLIENT RUE 1 CLIENT RUE 2 CLIENT BP BP CPCLI VILLE CLIENT	
SOCIETE	N° DOCUMENT	N° COMPTE TIERS	DOC	DATE	REP		
500	OD700001	100001	S	22/02/2002	R1		

Modèles avec Grand logo (permet d'avoir une surface pour le logo plus importante).

Si vous imprimez sur du papier à entête, choisir aucun logo.



Attention un seul modèle pour l'édition Dumb.

Le choix du modèle détermine les informations qui seront reprises dans les colonnes.

Exemple :

Qté	Un	Libellé	Délai SS	Délai	Prix Net	Profondeur	Largeur	Longueur	Montant
		MODELE 1							

Qté.	Ddée.	Un	Libellé	Dél	Code Article	Prix Net	Montant
			MODELE 2				

Qté.	Exp.	Un	Libellé	Dél	Colisage	Emplac.	Qté. Cdée	Rst. à Livrer
			MODELE 3					

Qté.	Ddée.	Un	Libellé	Dél	Pds Ddé.	Lg	Prix Net	Montant
			MODELE 6					

Modèles verticaux (Verti. - A4 portrait).

Exemple :

- Modèle1 Vertical Prix Brut, Remise et Prix Net.
- Logo graphique.
- Impression de la fiche N°11 du dossier de la fiche client.



Logo graphique

Livraison à :

ALUMIN LYON
28, BD STALINGRAD
69120 VAULX EN VELIN
France
TVA : 1223311 SIRET : 12243322

SOCIETE 103	N° DOCUMENT 00700082	N° COMPTE TIERS 000120	DOC F	DATE 15/09/2010	REP BJ	ALUMIN LYON 15, BOULEVARD DE LA BASTILLE
REFERENCE			OFFRE de PRIX			69007 LYON France
MODE DE EXPEDITION LEMESSAGER R	PORT	EMBALL.	COUS	POIDS BRUT	POIDS NET	

Qté. Ddée.	Ln	Libellé	Dél	Prix Brut	Remise	Prix Net	Montant
		MODELE 1					
		il est possible d'imprimer sur les documents commerciaux un des dossiers client sélectionner dans le paramétrage le N° de Fiche dossier à imprimer					
	10 P	PVVELO004 VELOAL001	271010	162,27		162,27	1622,70

QTE : 10

Ce modèle est soumis aux Conditions de Vente de Cegid
Région Rhône Alpes. Pour plus d'informations, consultez le site
www.cec.com

Conditions générale de vente

H.T. : 16644,21 | TVA : 2086,27 | FRF : 12730,48

H.T. EUR : 1622,70
TVA 19,6% : 318,05
TTC EUR : 1940,75

REG L : Virement Fin de Mois

Montant HT, TTC et TVA

Cegid ESCI 2008

Titre du document

N° Fiche dossier

Conditions générale de vente

Montant HT, TTC et TVA

Lignes de Bas de documents

Modèles horizontaux (Hori. - A4 paysage)

Exemple : Modèle9.

- Horizontal, Remises basses et Prix Net.
- Logo texte.
- Police réduite pour le Code article et les Libellés



14.2 Conditions générales

Langue : Les conditions générales de ventes ou d'achat doivent être saisies dans toutes les langues utilisées par les clients. Elles seront reprises en fonction de la langue choisie dans l'onglet code des clients.

Conditions générales de vente : Ces conditions seront reprises sur les documents commerciaux (Offre de prix, Accusés de réception, ...).

Conditions générales d'achat : Ces conditions seront reprises sur les documents des achats (Demandes de prix, commandes fournisseur, ...).

Lignes de bas de documents verticaux : Lignes qui seront reprises en bas de chaque document (vertical ou horizontale).

Fond de page général : Permet de spécifier un fond de page pour tous les documents.

Position : Permet de spécifier la position du fond de page sur le document.



14.3 Dictionnaire

Il sert à traduire les termes génériques des documents dans les différentes langues.

100 - Paramétrage des imprimés standards				
Modeles de Documents		Dictionnaire		
Titre	Français	Anglais	Allemand	Italien
Tél :	Tél :	Tél :	Phone :	Tél :
Fax :	Fax :	Fax :	Strasse :	Fax :
TVA (paramètre 021):	TVA :	VAT :	MWST :	IVA :
SIRET (paramètre 017	SIRET :	SIRET :	SIRET :	CCIAA :
Livraison à :	Livraison à :	Delivery to :	Lieferung an :	Consegna a :
SOCIETE	SOCIETE	COMPANY	Firma	Società
N° DOCUMENT	N° DOCUMENT	DOC no.	DOKUMENT	N° DOCUMENTO
N° COMPTE TIERS	N° COMPTE TIERS	3RDPARTY ACC #	KONTO NR	N° CONTO TERZI
DOC	DOC	DOC	C	DOC
DATE EXP/REC.	DATE EXP/REC.	DEL/REC DATE.	LIEF. DATUM.	DATA SPED./RIC.
TYPE	TYPE	TYPE	Typ	TIPO
REP	REP	Agt	Vertr	RAP
DATE ENREG. CDE	DATE	DATE	Datum	Data
ESCOMPTE	ESCOMPTE	DISCOUNT	DISKONT	SCONTO
AGIOS	AGIOS	BkCh	AGIO	C. BANC.
TAXE	TAXE	Tax	T	Imposta
REFERENCE	REFERENCE	REFERENCE	REFERENZ	Codice
MODE D'EXPEDITION	MODE D'EXPEDITION	DELIVERY MODE	VERSAND ART	MODALITÀ SPEDIZIONE
PORT	PORT	CARR	TRAN	Resa
FMRAI I	FMRAI I	PACK	VFRP	IMRAI I



Ex : FACTURE – INVOICE, ...

Ces termes seront utilisés lors de l'impression des documents pour un client en langue étrangère. La traduction des libellés des articles doit se faire dans l'onglet Lib de la fiche article.

Le libellé français peut être modifié pour détourner l'utilisation d'une zone.



15. UTILITAIRE D'ADMINISTRATION

15.1 Envoi par mail


Pour envoyer le document, ManufacturingPMI va créer un message Outlook avec un PDF joint. Le message peut alors être paramétré.



Comment procéder ?

Aller dans : Module "Paramètres" / Volet "Paramétrages" : Documents commerciaux.

Sélectionner ensuite le type de document à paramétrer (offre par exemple).

Puis cliquer sur l'icône .

Entrer alors dans la fenêtre suivante :

Cette fenêtre permet de prédéfinir un message et son objet :

- Si la case « permettre modifications du message avant l'envoi » est cochée, le message ne sera pas envoyé automatiquement mais sera d'abord ouvert dans Outlook puis à vous de l'envoyer avec la possibilité de faire des modifications avant l'envoi.
- Si la case « Transmettre copie et document au représentant » est cochée, le mail sera également adressé au représentant. L'adresse email doit être renseignée dans le champ commentaire de la fiche représentant.



Attention le paramétrage dépend de la langue. Si vous avez des clients pour lequel vous utilisez d'autres langues, pensez à répéter le paramétrage pour ces autres langues.

15.2 Edition chaînées

L'objectif des éditions chaînées est de :

- Pouvoir enchaîner plusieurs impressions à la suite des éditions standards
- Pouvoir décrire plusieurs enchaînements pour un même type de document : code process
- Pouvoir définir des codes process dans la fiche tiers

Pour paramétrer les éditions chaînées, aller dans « Paramétrage → Documents commerciaux », onglet

« Modèles de document », cliquer sur le bouton « Paramétrage éditions chaînées » :



Description des champs de la fenêtre :

- Ajouter des éditions à la suite de : indique après quel édition on doit lancer l'enchaînement
- Processus : permet de créer des codes process, utilisable dans la fiche tiers. On peut ainsi définir un enchaînement pour un ou plusieurs tiers en particulier. Facultatif : le code process à Vide est utilisé par défaut lors du lancement d'une édition chaînées.



- Ne pas imprimer le doc maître : permet de ne pas éditer le document qui est au départ de l'enchaînement
- Assembler les copies : permet d'indiquer si les éditions enchaînées sont assemblées ou pas.
- Type d'édition : permet d'indiquer les éditions à chaîner au document maître. Une liste d'éditions est définie par document maître
- Modèle : permet d'indiquer quel document éditer dans certain cas :
 - Générateur d'état : indiquer le numéro du GE concerné
 - Etat WDE : indiquer le chemin complet de l'état à éditer
 - Etiquette cde/exp. : indiquer le modèle d'étiquette à éditer
- Archive : si coché, l'édition est envoyé à la GED en tant qu'archive
- En option : donne la possibilité à l'utilisateur, au moment de l'édition, juste avant l'enchaînement, d'éditer ou non un document (voir partie enchaînement).

Les processus créés dans le paramétrage des éditions chaînées peuvent être sélectionnés dans la fiche client dans l'onglet « Code » :

999 - Lyon VAISE - Saisie Fiche client 101000 DUPOND

Compte / Abrégé 101000 DUPOND

Adresse Livraison Commercial Règlement Codes Vision 360° Contacts Commentaires Perso

Codes

Révision de prix	Région	LR	Secteur d'activité	FI
Priorité	Groupe		Département Stat.	63
Etablissement	ABC		Segment marché	AS
			Zone de livraison	
			Hors groupe	

Options d'impression

Offre/Demande	Processus	Libellés auto.	Condition de l'offre
Commandes	AABB		
Factures			
BL			

Il est possible de définir un processus pour les Offre/Demande, les Commandes, les factures et les BL. Si aucun processus n'est défini, l'enchaînement d'édition prendra en compte le processus vide s'il existe.

Si un paramétrage d'édition chaînée a été fait pour un type d'édition, une fenêtre apparaît au moment de l'impression, permettant de confirmer l'enchaînement :

999 - Lyon VAISE - Editions chaînées

Tiers 101000 Ajouter des éditions à la suite de Commandes Client Processus AABB

Ne pas imprimer le doc maître
 Assembler les copies

Edition	Type d'édition	Modèle	Imprimante
<input checked="" type="checkbox"/>	Bons de Préparation		


15.3 Zones utilisateurs

Permet de rajouter des champs de saisie personnels dans :

- les fiches Articles, Clients, Fournisseurs et Prospects.
- Les entêtes et les lignes des documents commerciaux (offre de prix, commande client, ...)
- Non-conformité, opportunité, SAV, GMAO, appel, évènement, affaire



Depuis Administration > utilitaires > zones utilisateurs, choisir dans la liste déroulante la table à traiter.
Saisir les caractéristiques du champ :

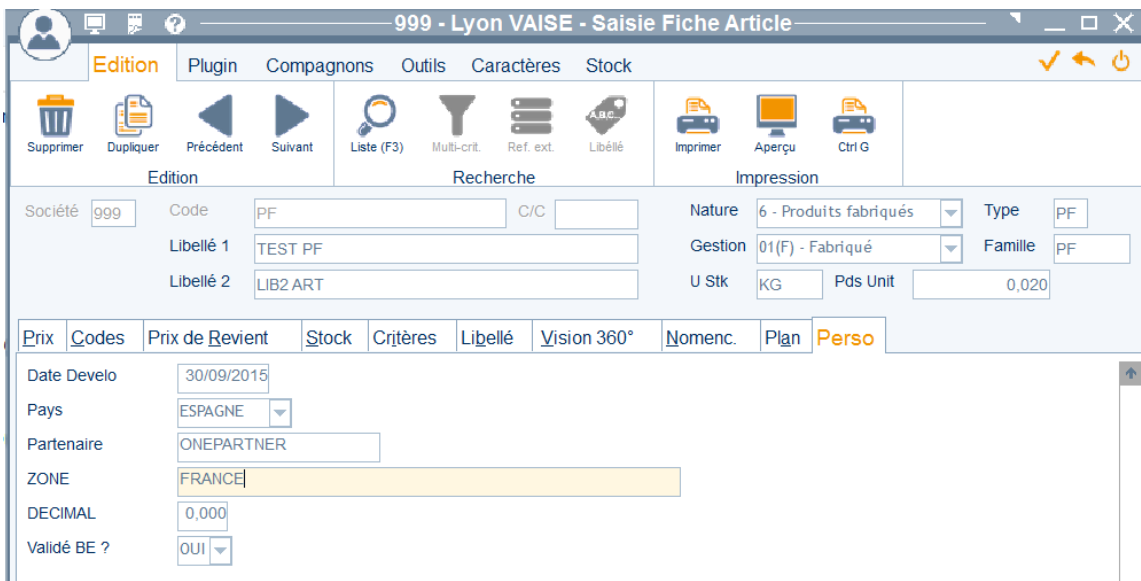
- Nom : nom du champ dans la table.
- Type : texte, entier, réel, date, décimal ou une liste/tablette à créer via le bouton .
- Taille : taille du champ.
- Libellé : libellé que va prendre le champ pour l'utilisateur



Exemple :



Nom	Type	Taille	Libelle Français
ARKTSOC	Texte	3,0	Sté
ARKTCODART	Texte	18,0	Code article
ARKTCOMART	Texte	6,0	Code complémentaire
ARKTDATDEV	Date	8,0	Date Develo
ARKTPAYS	PAYS	2,0	Pays
ARKTTEXT	Texte	20,0	Partenaire
ARKTZONE	Texte	50,0	ZONE
ARKTDECIM	Décimal	5,3	DECIMAL
ARKTOUINON	OUI NON	3,0	Validé BE ?



999 - Lyon VAISE - Saisie Fiche Article

Edition | Plugin | Compagnons | Outils | Caractères | Stock

Supprimer | Dupliquer | Précédent | Suivant | Liste (F3) | Multi-crit. | Ref. ext. | Libellé | Imprimer | Aperçu | Ctrl G

Edition | Recherche | Impression

Société: 999 | Code: PF | C/C: | Nature: 6 - Produits fabriqués | Type: PF
 Libellé 1: TEST PF | Gestion: 01(F) - Fabriqué | Famille: PF
 Libellé 2: LIB2 ART | U Stk: KG | Pds Unit: 0,020

Prix | Codes | Prix de Revient | Stock | Critères | Libellé | Vision 360° | Nomenc. | Plan | **Perso**

Date Develo: 30/09/2015
 Pays: ESPAGNE
 Partenaire: ONEPARTNER
 ZONE: FRANCE
 DECIMAL: 0,000
 Validé BE?: OUI

Les champs ajoutés dans les fiches tiers, les articles et les entêtes de documents apparaissent dans l'onglet perso.

Les champs ajoutés dans les lignes de documents sont visibles uniquement avec le modèle de saisie 50 (modèle paramétrable).

Remarques : A chaque ajout de nouveaux champs, PMI insère ces champs dans une table de même libellé que la table de sélection préfixé par U (UARTICLE, UCLIENT, UECOMCLI, etc)



15.4 Indicateurs

L'onglet Indicateur permet de visualiser des analyses du chiffre d'affaire :

- cumulé,
- par client,
- par vente,
- par commande RAL.

Ces graphes sont accessibles pour les utilisateurs depuis la page d'accueil CG en sélectionnant en bas à gauche l'onglet Indicateur

Pour ajouter ou enlever un graphe d'analyse à un utilisateur, suivre les étapes suivantes :

- A partir d'une session Superviseur, aller dans le module "Administration" / Volet "Paramétrage Indicateur".
- Choisir l'utilisateur, puis glisser le graphe voulu dans la zone d'affichage bleue (cliquer glisser depuis la liste des graphes vers un rectangle disponible sur la droite).

Pour supprimer un des graphes, cliquer sur l'intitulé bleu du graphe et glisser le dans la zone grise du volet "Paramétrage Indicateur".





En vertu de l'article L 122-5 du code de la propriété intellectuelle sont autorisées :

« Les copies ou reproductions strictement réservées à l'usage privé du copiste et non destinées à une utilisation collective ».

Par conséquent, conformément aux dispositions de l'article L 122-4 du code de la propriété intellectuelle : « Toute représentation ou reproduction intégrale ou partielle faite sans le consentement de l'auteur ou de ses ayants droit ou ayants cause est illicite. Il en est de même pour la traduction, l'adaptation ou la transformation, l'arrangement ou la reproduction par un art ou un procédé quelconque. »

Le non-respect de ces dispositions entrainera l'application des sanctions prévues aux articles L 335-2 et suivants du code de la propriété intellectuelle.